



Centrum pro studium vysokého školství, v. v. i.

Jankovcova 933/63, 170 00 Praha 7 – Holešovice

## **Absolventi doktorského studia**

Jana Korečková, Michaela Šmídová

Praha, 2020

Studie byla zpracována v rámci dotace poskytnuté MŠMT na další činnost CSVŠ, v.v.i.

pro rok 2020.

Informace uvedené ve výstupech nevyjadřují oficiální postoj MŠMT.

## Obsah



.....	1
Absolventi doktorského studia.....	1
Úvod .....	1
1. Data a cílová skupina.....	2
2. Uplatnění ve veřejném a soukromém sektoru .....	4
2.1. V jakých sektorech pracují absolventi podle kategorií ISCED.....	4
2.2. Uplatnění absolventů ve veřejném a soukromém sektoru – rozdělení podle pohlaví	8
2.3. Uplatnění absolventů doktorských studijních programů v povoláních a	
hospodářských odvětvích.....	9
2.4. Shoda úrovně současné práce a dosaženého vzdělání.....	11
2.5. Shoda oboru současné práce a vystudovaného oboru.....	13
3. Příjmy absolventů doktorského studia .....	16
3.1. Rozložení příjmů – vybrané kvantily .....	18
4. Podpora úspěchu studentů doktorských studijních programů na pracovním trhu během	
studia.....	21
4.1. Přínos studia k možnosti zvolit práci odpovídající osobním charakteristikám a	
preferencím.....	21
4.2. Přínos studia ke schopnosti orientovat se v nabídkách trhu práce a vyhledat si	
odpovídající práci .....	24
4.3. Přínos studia ke zvládnutí přijímacího řízení do zaměstnání.....	26
4.4. Přínos studia pro rozvoj manažerských a vůdčích dovedností .....	28
4.5. Uplatnění absolventů doktorského studia podle způsobu nalezení práce .....	30
Závěr.....	34
Limity studie .....	36
Zdroje .....	38

## Úvod

Cílem této studie je analyzovat některé aspekty týkající se absolventů doktorského studia. Její zjištění mají být podkladem pro implementaci Strategického záměru 2021+<sup>1</sup>, případně dalších strategických a koncepčních materiálů.

Zvýšení efektivity a kvality doktorského studia je jedním ze šesti prioritních cílů Strategického záměru ministerstva<sup>2</sup> pro oblast vysokých škol na období od roku 2021. Z širšího tématu, týkajícího se tohoto prioritního cíle, jsme se rozhodli zaměřit na relativně úzké téma uplatnění absolventů doktorských studijních programů na pracovním trhu, respektive na míru využití jejich kvalifikace na trhu práce a na možnosti jejího pozitivního ovlivnění.

Zajímala nás hlavně dvě témata:

1. samotné uplatnění absolventů doktorských studijních programů,
2. podpora úspěchu studentů doktorských studijních programů na pracovním trhu během studia.

**Základní hypotéza v případě prvního tématu je, že podíl absolventů doktorských studijních programů pracujících na odpovídající pracovní pozici je relativně nízký,** naším cílem je také zjistit rozdíl podle oborů a pohlaví. Navazujícím předpokladem pak je, že by bylo možné tento podíl zvýšit s relativně nízkými náklady s pomocí nástrojů podporujících propojování studentů vyšších ročníků doktorských studijních programů s pracovišti, kterým takoví pracovníci chybí, a to jak v akademické sféře, tak na vysoce odborných pozicích mimo ni.

**Základní hypotéza v případě druhého tématu je, že přínos studia specificky pro orientaci absolventů na pracovním trhu a úspěch v přijímacím řízení je relativně nízký.** I tady máme zájem zjistit rozdíl podle oborů a pohlaví. Na ni navazuje úvaha, že specifická podpora vysokých škol pro orientaci absolventů doktorských studijních programů na pracovním trhu a jejich úspěch v přijímacím řízení je možná až neadekvátně nízká ve srovnání s ostatními soukromými i veřejnými náklady na studium v doktorských studijních programech. Jedním ze specifických cílů studie tak je poskytnout relevantní informace pro vhodné zacílení podpory propojování studentů vyšších ročníků doktorských studijních programů a trhu práce.

---

<sup>1</sup> Strategický záměr ministerstva pro oblast vysokých škol na období od roku 2021

<sup>2</sup> Ministerstva školství, mládeže a tělovýchovy

## 1. Data a cílová skupina

K analýze užíváme datový soubor šetření Absolvent 2018<sup>3</sup>, jehož cílovou skupinou byli absolventi bakalářských, magisterských a doktorských studijních programů z pětiletého období 2013-2017, kteří již v době šetření nestudovali. Ze souboru jako cílovou skupinu vybíráme absolventy doktorského stupně studia, kterých v celém souboru bylo 5,5 %, tj. 1160 respondentů.

V následujících tabulkách jsou prezentovány základní charakteristiky souboru, tj. rozdělení podle pohlaví, skupin oborů podle první úrovně kategorizace ISCED<sup>4</sup>, absolvované vysoké školy a dále také podle vzdělání rodičů v porovnání s absolventy dalších typů absolvovaných studijních programů.

Tabulka 1: Soubor absolventů doktorského studia podle pohlaví

	nevážená data		vážená data	
	počet	%	počet	%
<b>Muž</b>	566	48,8	601	54,1
<b>Žena</b>	594	51,2	509	45,9
<b>Celkem</b>	1160	100	1109	100

Tabulka 2: Soubor absolventů doktorského studia podle skupin oborů ISCED

	nevážená data		vážená data	
	počet	%	počet	%
<b>Vzdělávání a výchova</b>	83	7,2	66	6,0
<b>Umění a humanitní vědy</b>	163	14,1	153	13,8
<b>Společenské vědy, žurnalistika a informační vědy</b>	79	6,8	83	7,5
<b>Obchod, administrativa a právo</b>	88	7,6	105	9,4
<b>Přírodní vědy, matematika a statistika</b>	373	32,2	298	26,9
<b>Informační a komunikační technologie (ICT)</b>	27	2,3	36	3,2
<b>Technika, výroba a stavebnictví</b>	145	12,5	153	13,8
<b>Zemědělství, lesnictví, rybnictví a veterinářství</b>	54	4,7	55	5,0
<b>Zdravotní a sociální péče, péče o příznivé životní podmínky</b>	113	9,7	134	12,1
<b>Služby</b>	19	1,6	19	1,7
<b>Zahraniční vysoká škola</b>	16	1,4	6	0,6
<b>Celkem</b>	1160	100,0	1109	100,0

<sup>3</sup> Souhrnná zpráva z šetření je k dispozici na [https://www.csvs.cz/wp-content/uploads/2019/11/Absolvent\\_2018\\_souhrnna\\_zprava\\_final\\_13.pdf](https://www.csvs.cz/wp-content/uploads/2019/11/Absolvent_2018_souhrnna_zprava_final_13.pdf)

<sup>4</sup> První úroveň kategorizace ISCED-F 2013 – široce vymezené obory

Tabulka 3: Absolventi doktorského studia podle vysoké školy

	počet	nevážené %	vážené %
Univerzita Karlova	381	32,8	34,3
Jihočeská univerzita v Českých Budějovicích	63	5,4	3,6
Univerzita Jana Evangelisty Purkyně v Ústí nad Labem	10	0,9	0,6
Masarykova univerzita	190	16,4	16,2
Univerzita Palackého v Olomouci	105	9,1	7,3
Veterinární a farmaceutická univerzita Brno	9	0,8	1,0
Ostravská univerzita	29	2,5	1,8
Univerzita Hradec Králové	1	0,1	0,3
České vysoké učení technické v Praze	1	0,1	0,4
Vysoká škola chemicko-technologická v Praze	77	6,6	4,9
Technická univerzita v Liberci	3	0,3	0,7
Univerzita Pardubice	39	3,4	2,5
Vysoké učení technické v Brně	61	5,3	8,0
Vysoká škola báňská - Technická univerzita Ostrava	1	0,1	0,3
Univerzita Tomáše Bati ve Zlíně	29	2,5	2,0
Vysoká škola ekonomická v Praze	15	1,3	4,1
Česká zemědělská univerzita v Praze	63	5,4	5,2
Mendelova univerzita v Brně	49	4,2	3,9
Akademie múzických umění v Praze	6	0,5	0,9
Akademie výtvarných umění v Praze	4	0,3	0,2
Vysoká škola uměleckoprůmyslová v Praze	1	0,1	0,2
Janáčkova akademie múzických umění v Brně	1	0,1	0,3
Univerzita Jana Amose Komenského Praha s.r.o.	4	0,3	0,4
Vysoká škola finanční a správní, a.s.	1	0,1	0,1
Univerzita obrany	1	0,1	0,0
Zahraníční vysoká škola	16	1,4	0,6
<b>Celkem</b>	<b>1160</b>	<b>100,0</b>	<b>100,0</b>

Graf 1: Vzdělání rodičů (resp. rodiče s vyšší úrovní vzdělání), srovnání absolventů bakalářských, magisterských a doktorských studijních programů



## 2. Uplatnění ve veřejném a soukromém sektoru

Pokud jde o uplatnění ve veřejném či soukromém sektoru, respondenti šetření Absolvent 2018<sup>5</sup> odpovídali na otázku „Pracujete ve veřejném nebo soukromém sektoru?“, kdy možnou odpovědí byly 4 varianty:

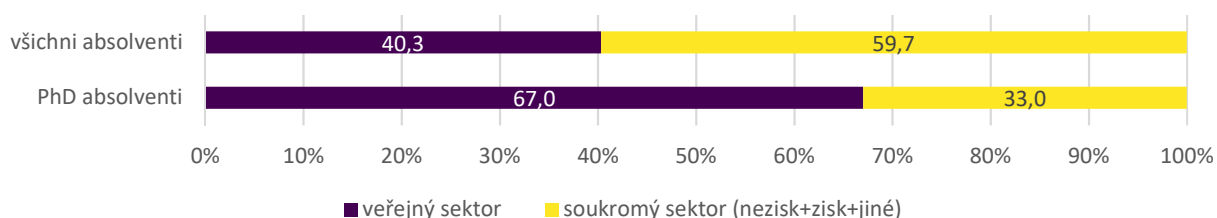
1. veřejný sektor,
2. soukromá nezisková organizace,
3. soukromá komerční společnost,
4. jiná forma (např. družstvo).

Pro většinu analýz byl však vytvořen zjednodušený umělý znak se dvěma kategoriemi:

1. veřejným sektorem,
2. soukromým sektorem, do něhož jsou začleněny i kategorie soukromá nezisková organizace a jiná forma.

Základní hrubé porovnání všech absolventů vysokých škol s absolventy doktorského studia ukazuje, že druzí jmenovaní pracují ve veřejném sektoru ve dvou třetinách případů, zatímco všichni absolventi pracují ve stejném sektoru pouze ve 40 % případů (graf 2).

Graf 2: Práce ve veřejném a soukromém sektoru<sup>6</sup>, porovnání doktorských a všech absolventů



### 2.1. V jakých sektorech pracují absolventi podle kategorií ISCED<sup>7</sup>

Graf 3: Sektor současné práce, podle oborů

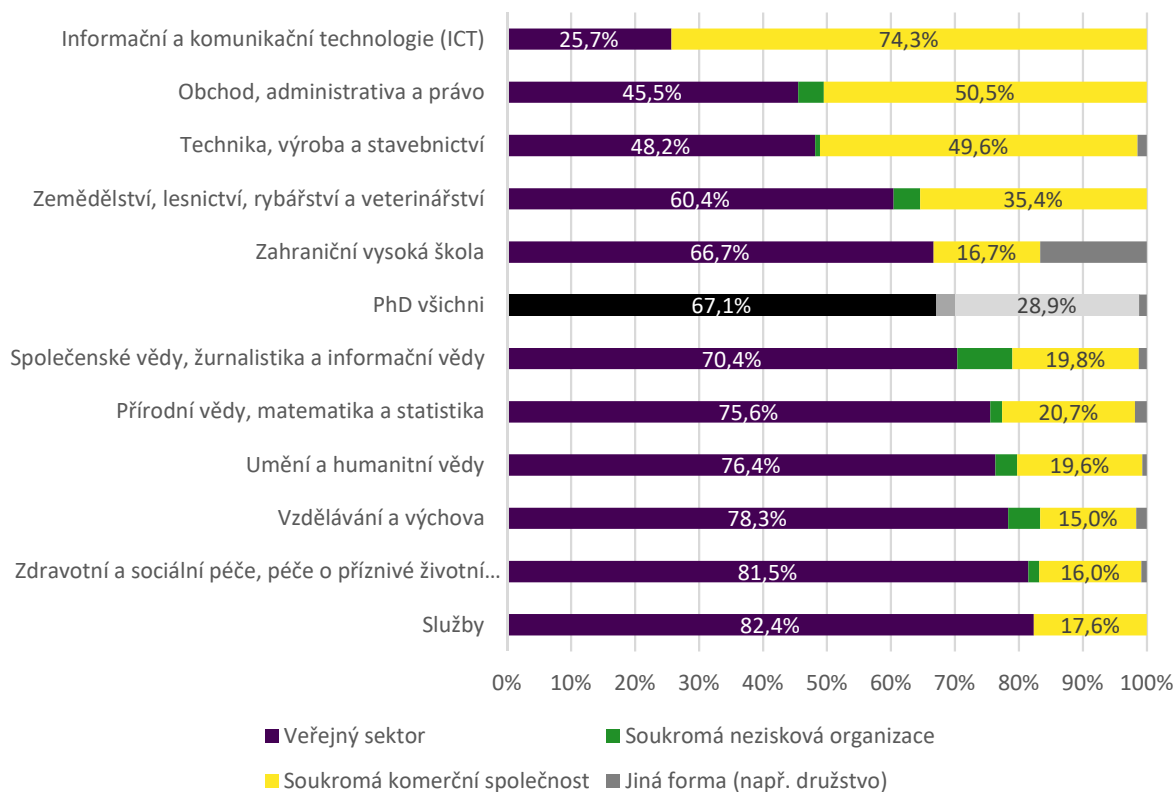
Mezi absolventy doktorského studia různých široce vymezených oborů kategorizace ISCED jsou z hlediska uplatnění ve veřejném sektoru významné odlišnosti. Pro větší přehlednost je

<sup>5</sup> Souhrnná zpráva z šetření je k dispozici na [https://www.csvs.cz/wp-content/uploads/2019/11/Absolvent\\_2018\\_souhrnna\\_zprava\\_final\\_13.pdf](https://www.csvs.cz/wp-content/uploads/2019/11/Absolvent_2018_souhrnna_zprava_final_13.pdf)

<sup>6</sup> Jedná se v tomto i ve všech ostatních částech této studie o současnou práci respondentů v době šetření.

<sup>7</sup> První úroveň kategorizace ISCED-F 2013 – široce vymezené obory

v grafu třemi odlišnými barvami (resp. černobíle) zachycena situace celku všech absolventů doktorského studia, z nichž 67 % pracuje ve veřejném sektoru. Vzhledem k tomu, že v některých oborech bylo nízké zastoupení respondentů (Služby, ICT), je spolehlivost informací relativně nižší, ale v tomto přehledu je uvádíme.



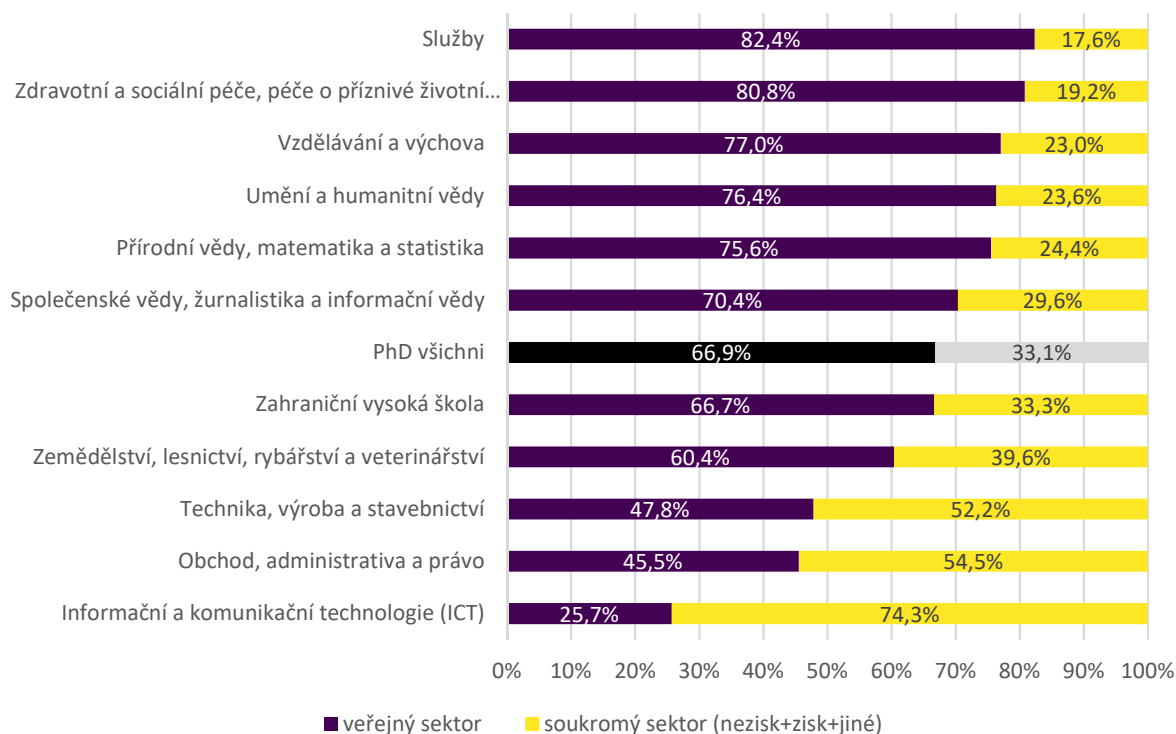
Zejména v případě ICT je ale vidět celkově velmi nízký podíl absolventů, kteří pracují ve veřejném sektoru (jen o něco více než čtvrtina). Naopak absolventi oboru Služby a také Zdravotní a sociální péče, péče o příznivé životní podmínky pracují ve veřejném sektoru ve více než 80 % případů. Další skupinu oborů, jejichž absolventi pracují ve veřejném sektoru ve více než 70 %, tvoří Vzdělávání a výchova, Umění a humanitní vědy a Přírodní vědy, matematika a statistika. Naopak méně než polovina absolventů oborů Obchod, administrativa a právo a Technika, výroba a stavebnictví pracuje ve veřejném sektoru.

Pro další analýzy byl vytvořen zjednodušený umělý znak, který má pouze dvě kategorie: práce ve veřejném sektoru a práce v soukromém sektoru, do něhož jsou začleněny i kategorie soukromá nezisková organizace a jiná forma.

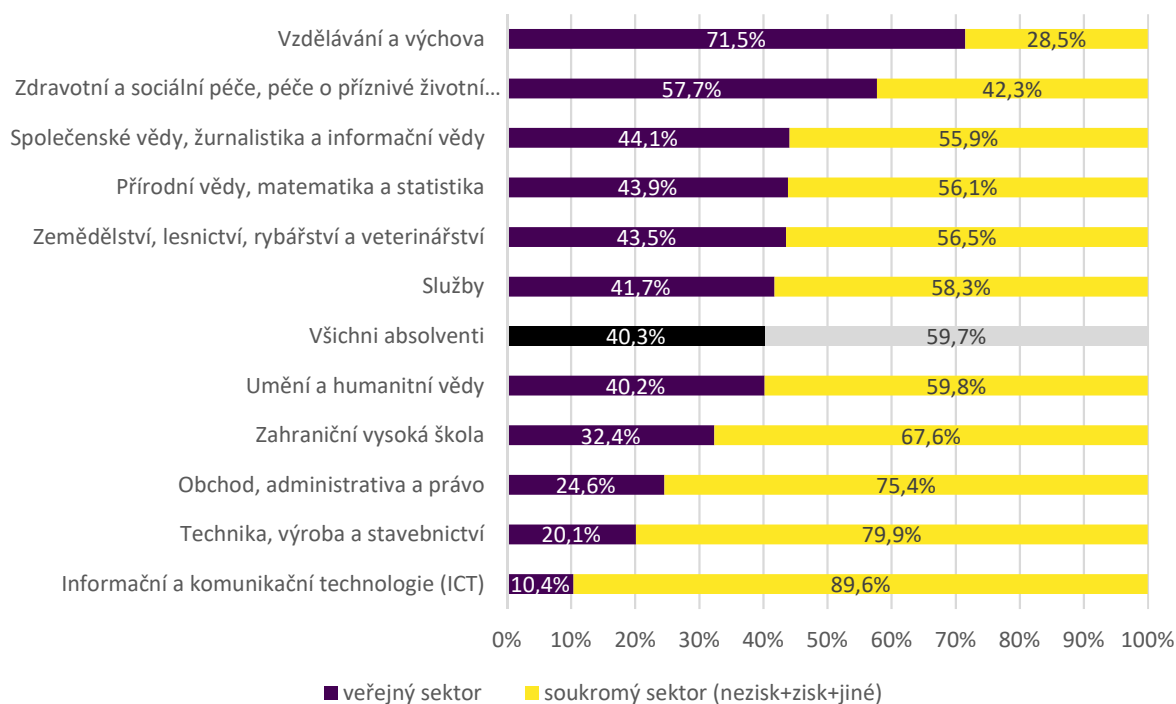
V následujících dvou grafech porovnáváme uplatnění ve veřejném a soukromém sektoru mezi absolventy doktorského studia a všemi absolventy.



Graf 4: Absolventi PhD, současná práce ve veřejném nebo soukromém sektoru, 2 kategorie



Graf 5: Všichni absolventi, práce ve veřejném nebo soukromém sektoru, 2 kategorie



Jedinou srovnatelnou oborovou kategorií (tj. z hlediska podílu absolventů práce ve veřejném sektoru) je kategorie Vzdělávání a výchova: absolventi doktorského studia takto pracují ve více než třech čtvrtinách případů (77 %), zatímco podíl ze všech absolventů v šetření tvoří 2 %. V ostatních případech je podíl absolventů pracujících ve veřejném sektoru vždy výrazně vyšší (nejméně o 15 % a nejvíce o téměř 41 %) v případě absolventů doktorského studia ve srovnání s celkem všech absolventů.

Graf 6: Práce ve veřejném sektoru, rozdíl mezi absolventy doktorského studia a všemi absolventy



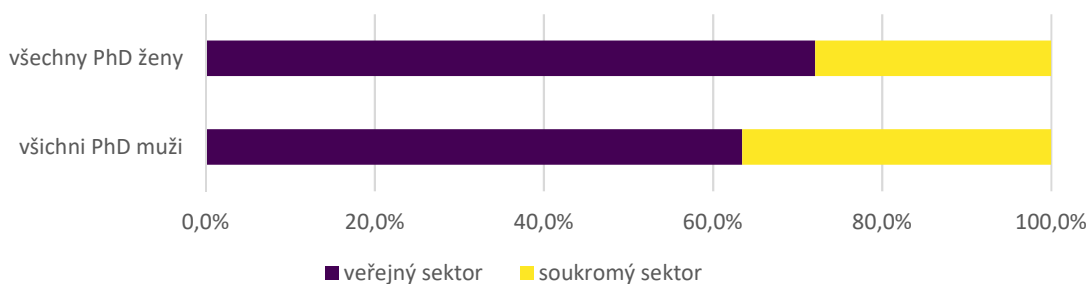
Tutéž situaci můžeme zobrazit také jiným způsobem zaměřeným na to, kolikrát častěji absolventi doktorského studia v jednotlivých široce vymezených oborech pracují ve veřejném sektoru ve srovnání se svými kolegy s nižším stupněm vysokoškolského vzdělání: graf 7 ukazuje nejen to, že absolventi doktorského studia v oboru ICT jsou nejméně často zaměstnaní ve veřejném sektoru ve srovnání s doktorskými absolventy ostatních studijních oborů, ale zároveň naopak fakt, že ve srovnání s ostatními absolventy stejného oboru je jejich uplatnění ve veřejném sektoru 2,5krát častější, což znamená mezi všemi obory největší nárůst ve prospěch veřejného sektoru.

Graf 7: Poměr podílu absolventů PhD ve veřejném sektoru ve srovnání se všemi absolventy vysokých škol, podle oborů



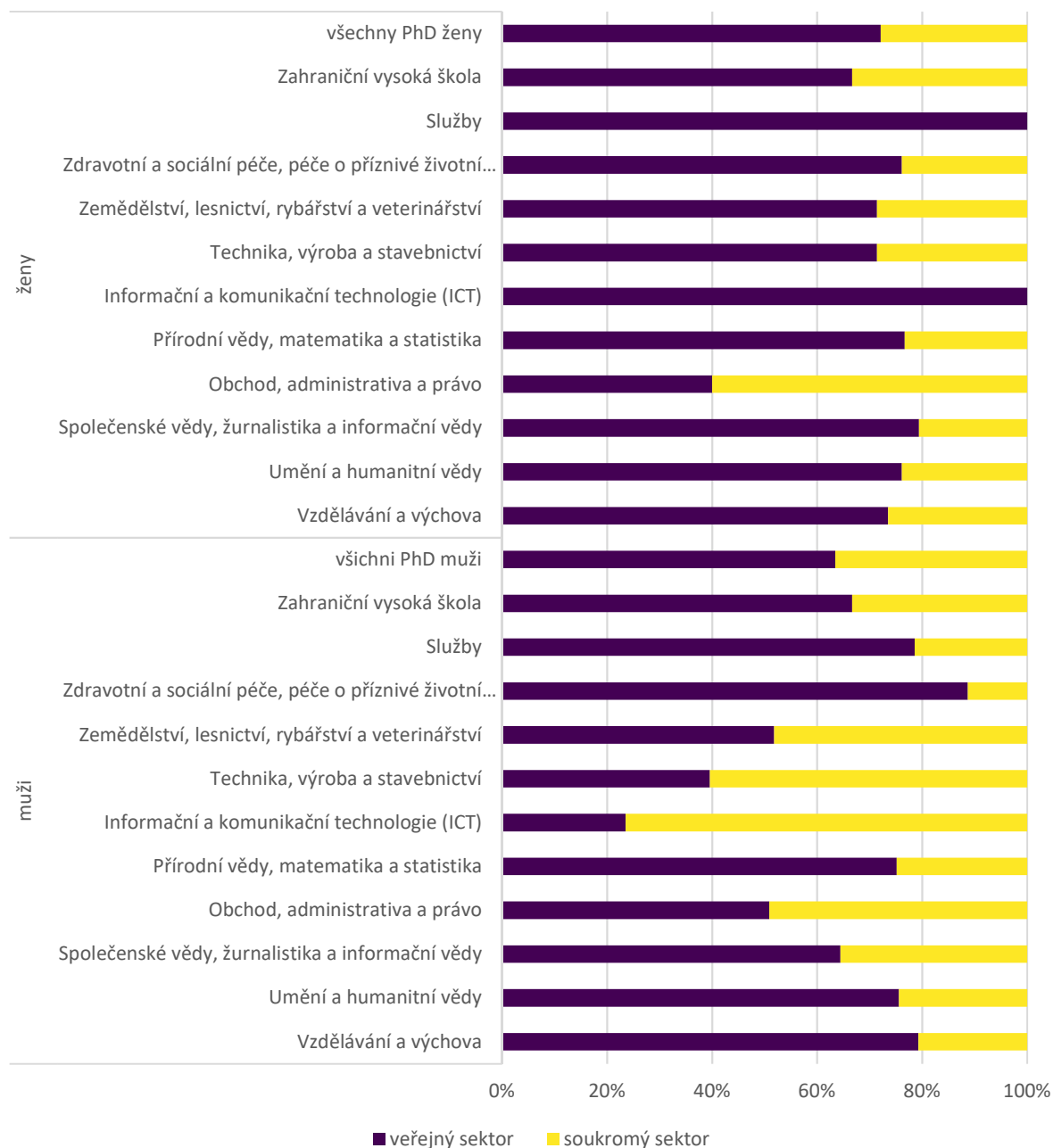
## 2.2. Uplatnění absolventů ve veřejném a soukromém sektoru – rozdělení podle pohlaví

Graf 8: Práce ve veřejném nebo soukromém sektoru podle pohlaví



Obecně vidíme, že ženy s nejvyšším stupněm vysokoškolského vzdělání pracují ve veřejném sektoru o něco častěji než jejich mužští kolegové. Níže jde o porovnání podle pohlaví v jednotlivých vystudovaných oborech. Zde je nutná opatrnost v případě některých oborů vzhledem k nízkým počtům respondentů v rozdělení podle pohlaví a zároveň podle vystudovaných oborů: pro ICT obory platí, že v této kategorii figurovala pouze jediná žena (z celkem 19) a pro Služby pouze tři ženy z 21 absolventů doktorského studia.

Graf 9: Veřejný versus soukromý sektor podle oborů a pohlaví



### 2.3. Uplatnění absolventů doktorských studijních programů v povoláních a hospodářských odvětvích

Záměrem této studie bylo také poznat lépe konkrétní povolání, v nichž absolventi doktorských studijních programů nacházejí uplatnění, a to zejména tehdy, pracují-li mimo akademickou a

výzkumnou sféru. V množství rozličných skupin a podskupin (kategorizace CZ\_ISCO<sup>8</sup>, NACE<sup>9</sup>) povolání mimo výzkumnou sféru se však nepodařilo najít taková povolání, která by byla zastoupena nějak jasněji a u nichž by zároveň z názvu pracovní pozice bylo možné přesněji vysledovat míru jejich náročnosti a toho, do jaké míry v nich absolventi nejvyššího stupně studia budou moci uplatnit své kompetence.

Uvádíme tak alespoň nejčastější skupiny povolání, v nichž doktorští absolventi pracují.

Nejčastější povolání absolventů z pohledu 2. úrovně CZ-ISCO<sup>10</sup> jsou:

- specialisté v oblasti výchovy a vzdělávání ve 28 %,
- specialisté v oblasti vědy a techniky ve 24 %,
- specialisté v oblasti právní, sociální, společenskovední, kulturní a příbuzných oblastech v 10 %.

V žádné další třídě povolání (tedy podle této úrovně dělení) nepracuje ani celých 5 % absolventů doktorského studia.

V jemnějším dělení – skupiny CZ-ISCO<sup>11</sup> (3D) pak jsou nejčastější povolání:

- učitelé na vysokých a vyšších odborných školách ve 21 %,
- specialisté v oblasti fyziky, chemie a příbuzných oborech v 10 %,
- lékaři (kromě zubních lékařů) v 6 %,
- specialisté v biologických a příbuzných oborech v 5 %,
- specialisté v oblasti vědy a techniky ve 4 %,
- specialisté v oblasti sociální, společenskovední, církevní a příbuzných oblastech ve 4 %,
- analytici a vývojáři softwaru a počítačových aplikací v necelých 4 %.

V žádné z ostatních skupin povolání (podle této úrovně dělení) nepracují ani 3 % absolventů.

Pokud jde o hospodářská odvětví (NACE - oddíly<sup>12</sup>), v nichž doktorští absolventi nejčastěji nacházejí uplatnění, jde o:

- vzdělávání v 38 %,
- výzkum a vývoj v 15 %,
- zdravotní péči v 8 %,
- tvůrčí, umělecké a zábavní činnosti v 8 %,
- ostatní profesní, vědecké a technické činnosti ve 4 %,

---

<sup>8</sup> Pro více informací o klasifikaci zaměstnání dle CZ-ISCO viz [https://www.czso.cz/csu/czso/klasifikace\\_zamestnani\\_-cz\\_isco](https://www.czso.cz/csu/czso/klasifikace_zamestnani_-cz_isco)

<sup>9</sup> Pro více informací viz <http://www.nace.cz>

<sup>10</sup> Pro více informací o klasifikaci zaměstnání dle CZ-ISCO viz [https://www.czso.cz/csu/czso/klasifikace\\_zamestnani\\_-cz\\_isco-](https://www.czso.cz/csu/czso/klasifikace_zamestnani_-cz_isco-)

<sup>11</sup> dtto

<sup>12</sup> Pro více informací viz <http://www.nace.cz/>

- činnosti v oblasti informačních technologií ve 3 %.

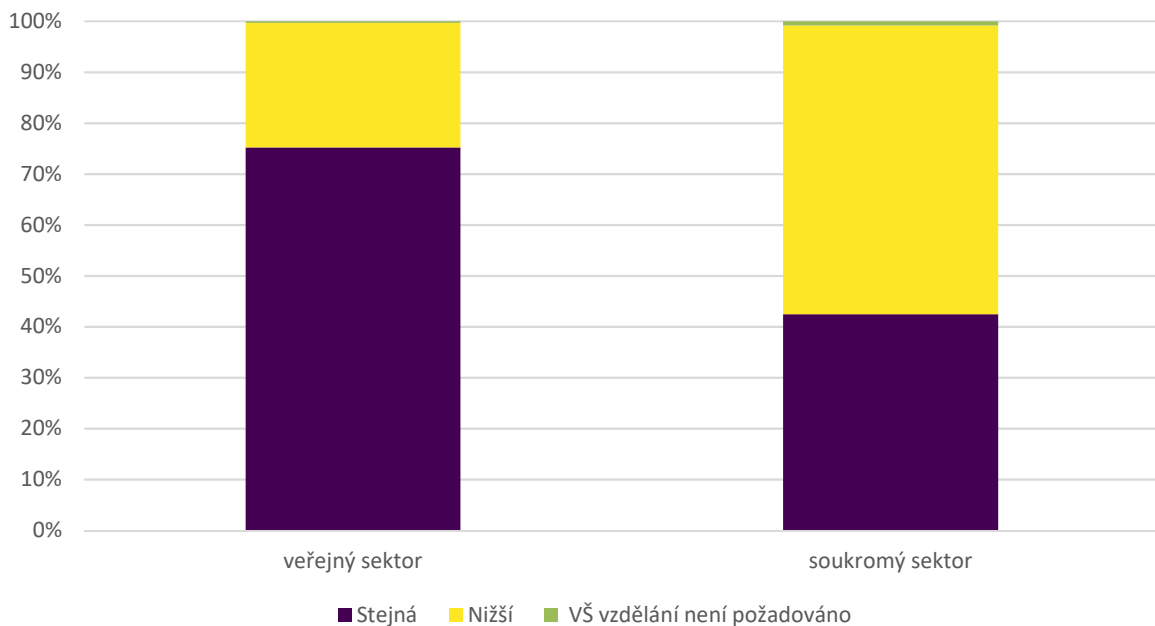
Žádné další odvětví výrazně nepřekročilo ani 2,5 %.

#### 2.4. Shoda úrovně současné práce a dosaženého vzdělání<sup>13</sup>

V následující části studie se věnujeme tématu shody úrovně současné pracovní pozice a dosaženého vzdělání, tedy tomu, jestli absolventi získali práci odpovídající kvalifikační náročností jejich vzdělání.

I zde začneme členěním na dva sektory: veřejný a soukromý. Platí, že úroveň kvalifikační náročnosti práce absolventů doktorského studia pracujících ve veřejném sektoru odpovídá jejich vzdělání v téměř třech čtvrtinách případů. V soukromém sektoru je tomu tak pouze ze 40 %, převažuje tedy situace, kdy absolvent pracuje na pozici, kde by stačilo nižší vzdělání.

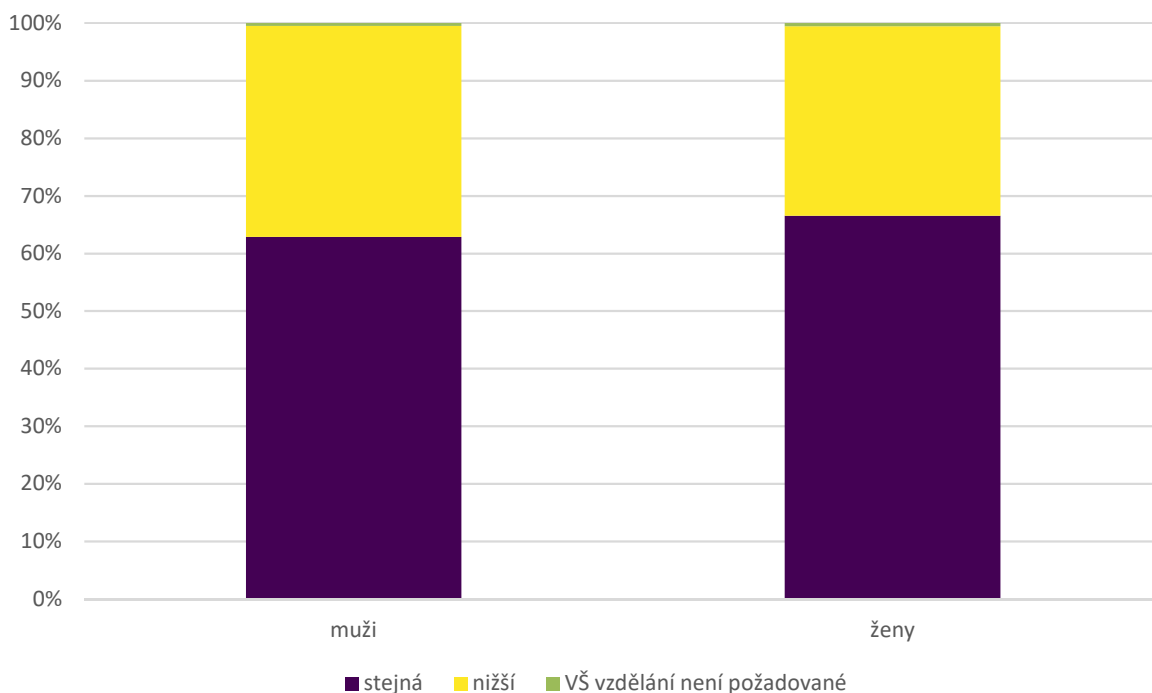
Graf 10: Úroveň práce vůči vzdělání podle sektoru



<sup>13</sup> Jedná se o shodu (někdy nazývanou také jako vertikální shoda) stupně vzdělání nevhodnějšího pro současnou práci dle posouzení respondenta a dosaženého stupně vzdělání. Respondenti byli tázáni, jaký stupeň vzdělání považují za nevhodnější pro svou současnou práci, a následně také, jestli by mohli mít svou současnou práci bez vysokoškolského titulu, který získali.

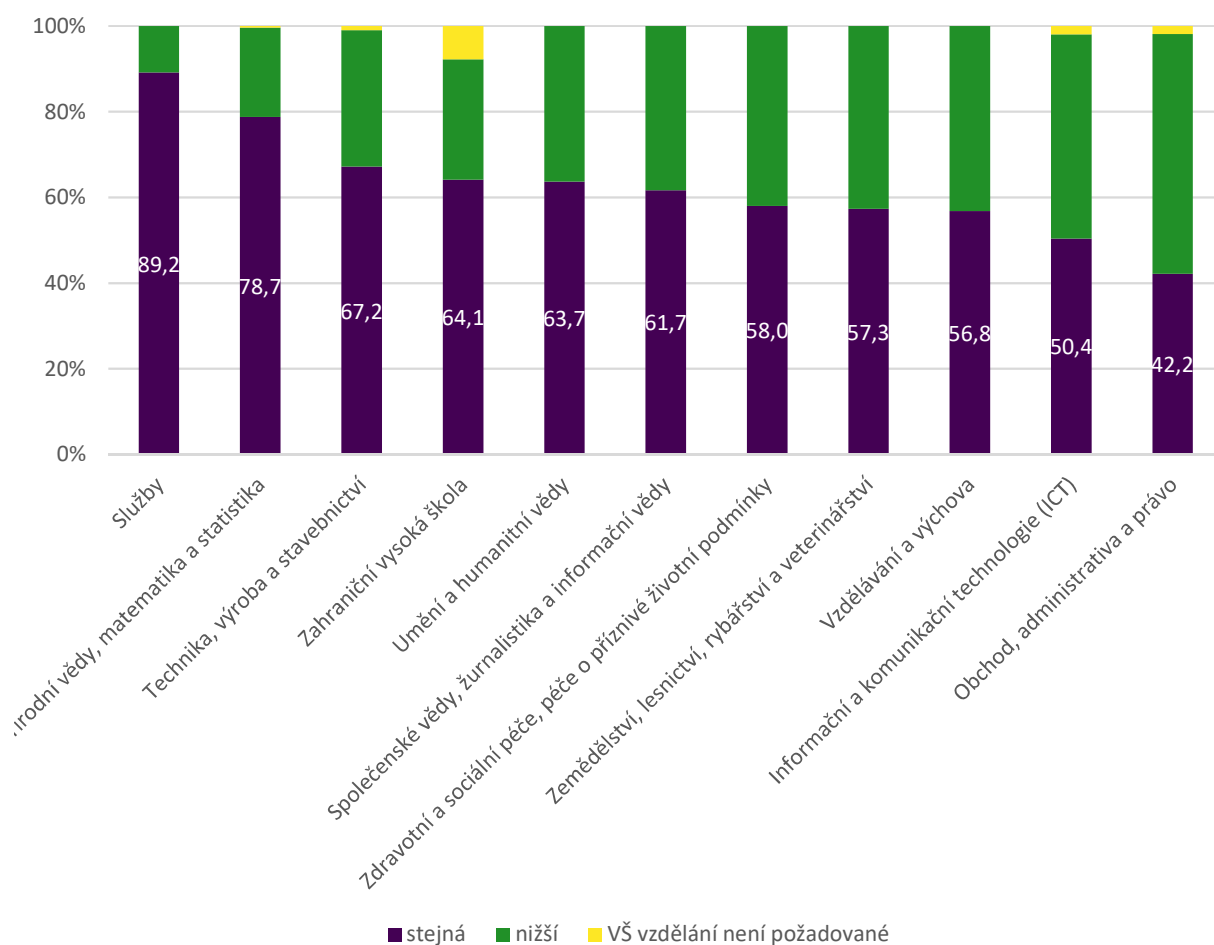
Věnujeme-li pozornost rozdílu ve shodě práce a dosaženého vzdělání podle pohlaví, na první pohled se zdá, že v nich není prakticky žádný rozdíl. Je třeba ale vzít v úvahu, že jde o subjektivní hodnocení stupně vzdělání nejvhodnějšího pro současnou práci, kde nelze vyloučit jiný subjektivní pohled mužů a žen. Detailní analýza této oblasti není předmětem této studie.

Graf 11: Úroveň práce vůči vzdělání podle pohlaví



Značné rozdíly můžeme vidět mezi jednotlivými obory vzdělání. Zatímco podíl absolventů doktorského studia oboru Přírodní vědy, matematika a statistika pracujících na pozici odpovídající jejich kvalifikaci se téměř blíží 80 %, v případě oboru Obchod, administrativa a právo má práci odpovídající své kvalifikaci jen o málo více než 40 % absolventů. Své kvalifikaci odpovídající pracovní pozici mají také o něco více než dvě třetiny absolventů oboru Technika, výroba a stavebnictví, následovaní postupně mezi 64-57 % absolventy oborů Umění a humanitní vědy, Společenské vědy, žurnalistika a informační vědy, Zdravotní péče a péče o příznivé životní podmínky, Zemědělství, lesnictví, rybářství a veterinářství a Vzdělávání a výchova; na pozici, pro kterou je třeba doktorský stupeň vzdělání, pracuje také polovina absolventů ICT oborů. (V oboru Služby a v případě absolventů zahraničních vysokých škol je počet respondentů velmi nízký, pro úplnost tak údaje v grafu uvádíme, ale více nehodnotíme.)

Graf 12: Úroveň práce vůči vzdělání podle skupin oborů



## 2.5. Shoda oboru současné práce a vystudovaného oboru<sup>14</sup>

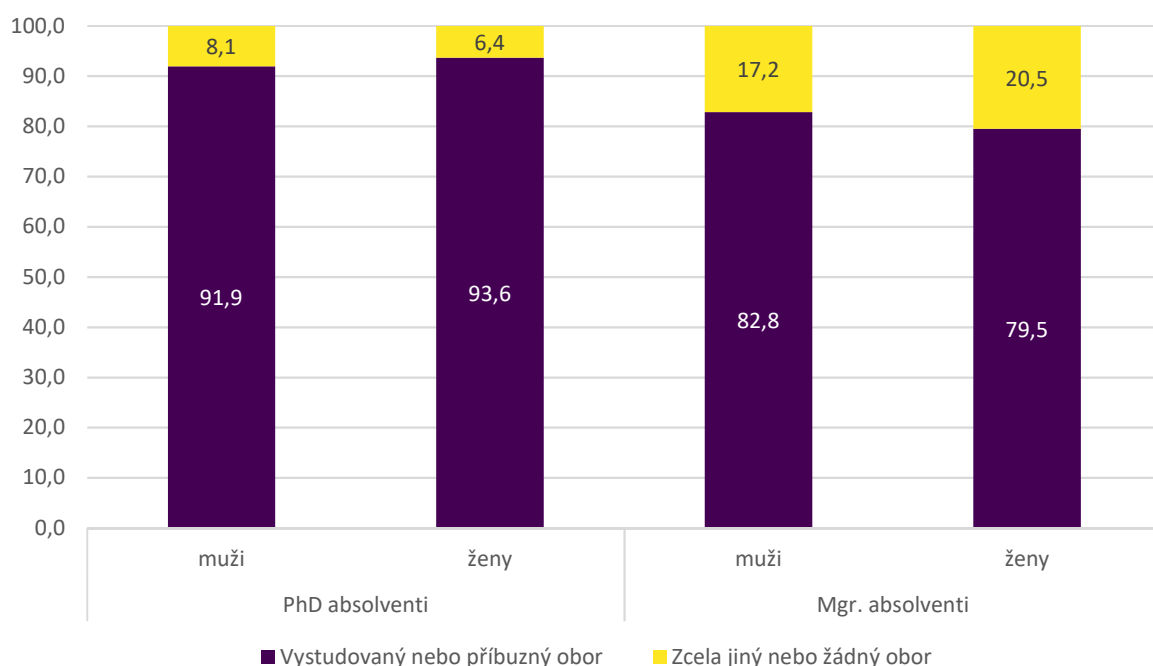
Shoda mezi vystudovaným oborem a zastávanou prací je pro využití kvalifikace podstatná, ačkoli neshoda mezi vystudovaným oborem a prací bývá zatím trochu výzkumně podceňovaná (viz např. Robst; 2008, 2007, 1995). Dosavadní výzkumy, pokud víme, se netýkají (alespoň ne specificky) absolventů doktorského studia. V případě absolventů doktorského studia je ale neshoda oboru práce a vystudovaného oboru velmi řídká – jak ukážeme dále, což zvyšuje efektivitu tohoto studia jak z pohledu samotných studentů, respektive absolventů, tak z pohledu společnosti.

<sup>14</sup> Jedná se o shodu (někdy nazývanou také jako horizontální shoda) oboru vzdělání nejvhodnějšího pro současnou práci dle posouzení respondenta. Respondenti byli tázáni, jaký obor studia považují za nejvhodnější pro svou současnou práci. Shoda v tomto případě zahrnuje dvě možnosti: výhradně vystudovaný obor a vystudovaný nebo příbuzný obor.



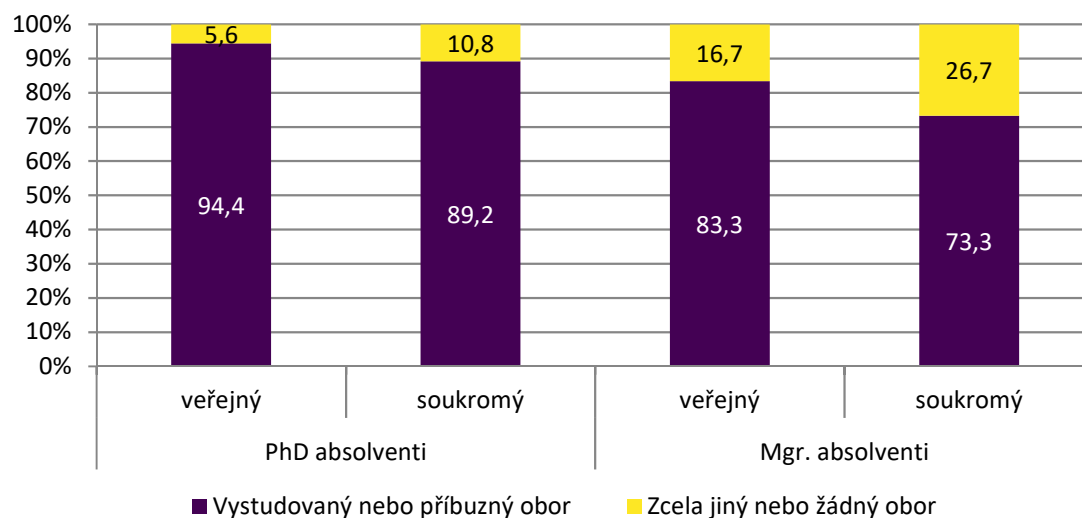
Je evidentní, že doktorské studium vede ve více než 9 případech z 10 k práci, která je alespoň příbuzná vystudovanému oboru. Ve srovnání s absolventy magisterského studia jde o viditelný rozdíl, ale nikoli zásadní odlišnost, protože kolem 81 % magistrů pracuje na místě, které odpovídá studovanému oboru. Rozdíly mezi muži a ženami jsou relativně malé, v případě žen, které jsou absolventkami doktorského studia, jde o mírně nižší podíl pracujících mimo obor, opačná je situace v případě absolventek magisterského studia.

Graf 13: Shoda oboru současné práce a vystudovaného oboru, srovnání absolventů doktorského a magisterského studia, podle pohlaví

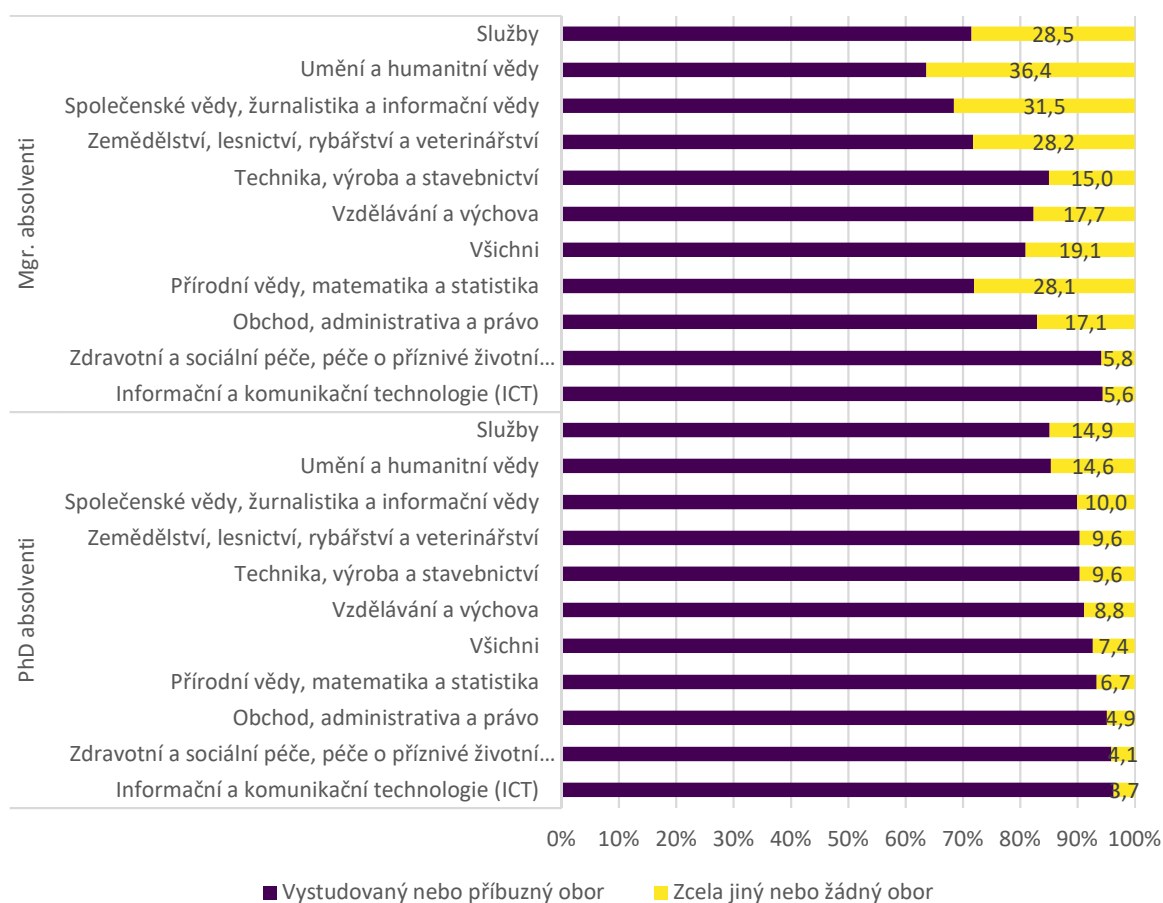


Práce ve veřejném sektoru je častěji spojena se situací, kdy absolvent doktorského, ale i magisterského studia pracuje v oboru, který vystudoval. V případě doktorského studia jen necelých 6 % absolventů pracujících ve veřejném sektoru působí mimo vystudovaný obor. Pro srovnání, více než čtvrtina absolventů magisterského studia zaměstnaná v soukromém sektoru pracuje mimo obor. Větší podíl absolventů magisterského studia pracujících mimo vystudovaný obor na pracovních pozicích v soukromém sektoru by zasloužil samostatnou analýzu, která však není předmětem této studie.

Graf 14: Shoda oboru současné práce a vystudovaného oboru, srovnání absolventů doktorského a magisterského studia, podle sektoru



Graf 15: Shoda oboru současné práce a vystudovaného oboru, srovnání absolventů doktorského a magisterského studia, podle skupin oborů



### 3. Příjmy absolventů doktorského studia

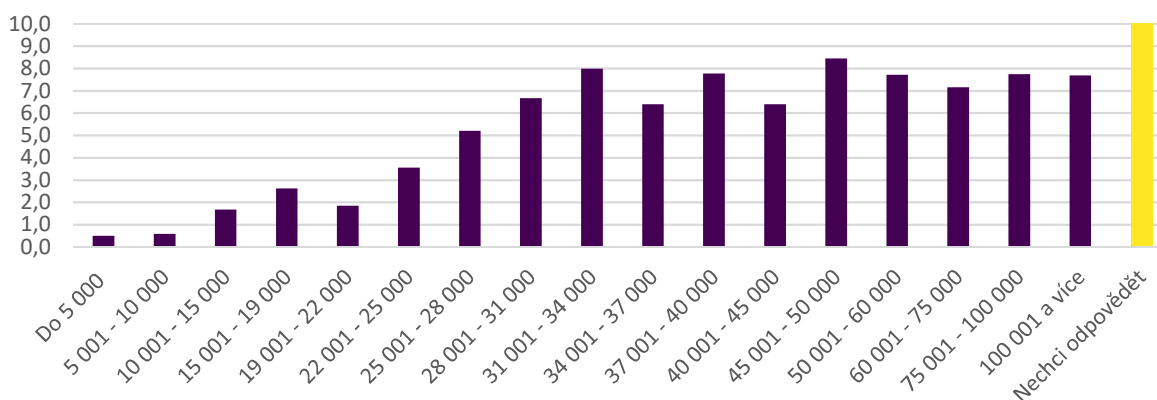
V této části nás zajímají příjmy absolventů doktorského studia. Zjišťovali jsme nejen, jestli příjmy absolventů doktorského studia budou vyšší než příjmy absolventů magisterského studia, ale specificky také fakt, jestli vyšší příjmy než absolventi magisterských studijních oborů mají také absolventi doktorského studia pracující na pozicích, pro něž není absolvování doktorského stupně potřebné.

Věnovali jsme se rozložení příjmových kategorií absolventů ve veřejném i soukromém sektoru, v rozdělení podle pohlaví i v rozdělení podle jednotlivých vystudovaných oborů. Zajímali nás zejména medián příjmu a některé další vybrané kvantily.<sup>15</sup>

V šetření Absolvent 2018 odpovídali respondenti na otázky týkající se příjmu několikrát. Pro účely této studie jsme se soustředili na současný celkový průměrný hrubý měsíční příjem včetně odměn a přesčasů z hlavního zaměstnání i ze všech případných ostatních výdělečných činností v době sběru dat. Respondenti nesdělovali svou přesnou výši příjmu, ale vybírali z několika nabídnutých rozmezí: do 5.000 Kč, 5.001-10.000 Kč, 10.001-15.000 Kč, 15.001-19.000 Kč, 19.001-22.000 Kč, 22.001-25.000 Kč, 25.001-28.000 Kč, 28.001-31.000 Kč, 31.001-34.000 Kč, 34.001-37.000 Kč, 37.001-40.000 Kč, 40.001-45.000 Kč, 45.001-50.000 Kč, 50.001-60.000 Kč, 60.001-75.000 Kč, 75.000-100.000 Kč a 100.001 Kč a více.

Otázku příjmu část respondentů považuje za citlivou a odmítá na ni odpovídat, v tomto případě šlo přibližně o desetinu absolventů. Je tak třeba počítat se zkreslením způsobeným tím, že část odpovědí nám v tomto případě chybí.

Graf 16: Celkový průměrný hrubý měsíční příjem, rozdělení podle příjmových kategorií

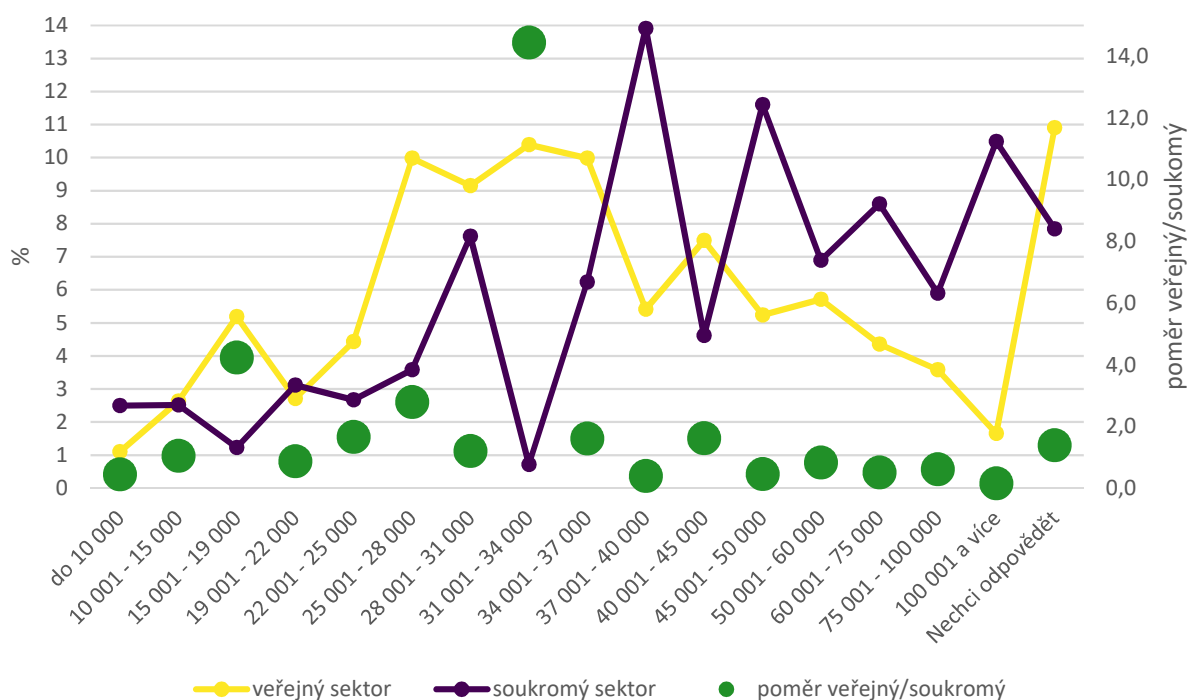


<sup>15</sup> Kvantil je statistický termín: kvantily jsou hodnoty, které dělí datový soubor dat seřazených podle velikosti na několik stejně velkých částí. Například medián je střední hodnotou dělící soubor na dvě části se stejným počtem prvků, kvartily jej dělí na čtyři části se stejným počtem prvků, decily na deset částí se stejným počtem prvků a percentily na sto částí se stejným počtem prvků. V této studii jsme se v příjmech absolventů zaměřili kromě střední hodnoty – mediánu také na 1. a 3. kvartil, tedy hodnotu oddělující čtvrtinu absolventů s nejvyššími a nejnižšími příjmy a 1. a 9. decil, tedy hodnotu oddělující desetinu absolventů s nejvyššími a nejnižšími příjmy.

Jen kolem desetiny absolventů doktorského studia má příjem do 25.000 Kč, něco přes pět procent má pak příjem mezi 25.001 a 28.000 Kč, nad tuto hranici jde o poměrně vyrovnané rozdělení v intervalu mezi 6 a 8,5 % pro každé další z existujících rozmezí.

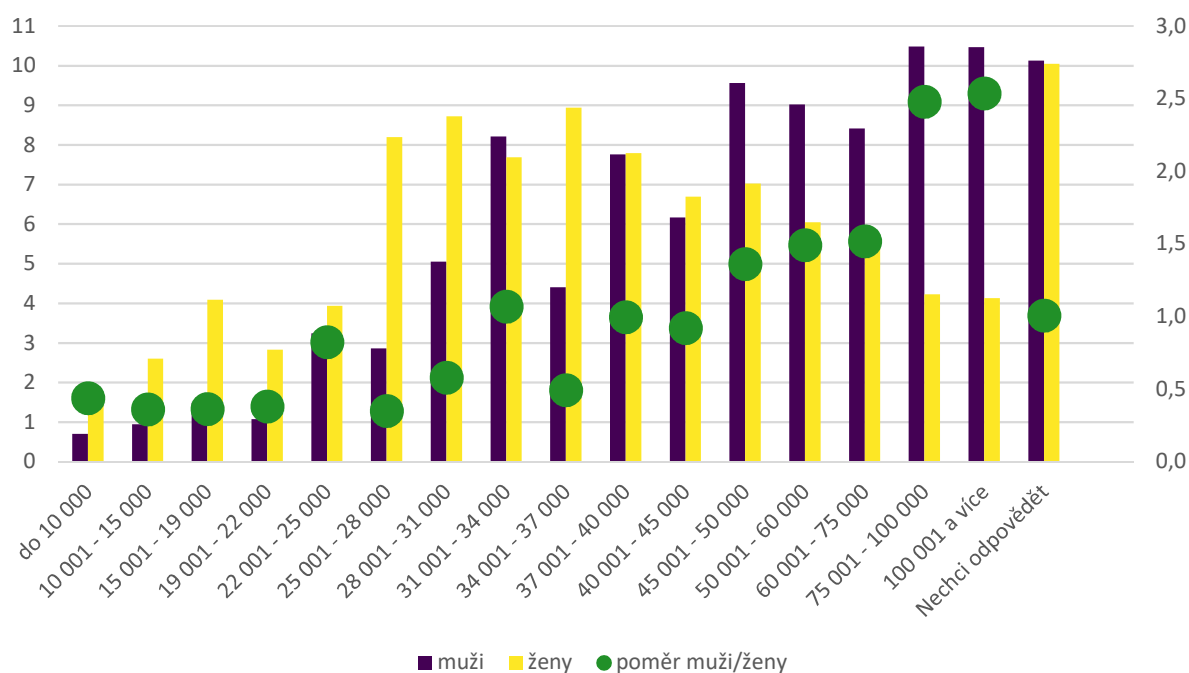
Věnujeme-li pozornost jednotlivým sektorům (pro tento účel jsme sloučili kategorie do 5.000 a 5.001 až 10.000 Kč), vidíme, že mzdy absolventů, kteří pracují ve veřejném sektoru, se nejvíce kumulují mezi kategoriemi 25.001 až 28.000 Kč a 34.001 až 37.000 Kč, zatímco mzdy absolventů pracujících v soukromém sektoru v kategoriích vyšších než 37.001 až 40.000 Kč. Absolventi pracující ve veřejném sektoru současně také o něco častěji svou mzdu neuvedli (12 %). Obecně platí, že mzdy absolventů pracujících ve veřejném sektoru se pohybují níže než těch, kteří pracují v soukromém sektoru.

Graf 17: Podíly (v %) a poměr celkového průměrného hrubého měsíčního příjmu, podle sektoru



Zaměříme-li se na rozdíly mezi příjmy mužů a žen, vidíme, že ženy mají zřetelně častěji mzdy nižší, nejvíce z nich v intervalech mezi 25.001 až 28.000 Kč až 34.001 až 37.000 Kč. Na úrovni intervalu 37.001 až 40 000 jde z hlediska pohlaví o velmi blízké hodnoty (kolem 8 %). Muži mají jednoznačně častěji mzdy nad hranicí 45.001 až 50.000 Kč, přičemž největší rozdíl ve prospěch mužů je v kategorii 75.001 až 100.000 Kč a také v kategorii nad 100.000 Kč.

Graf 18: Podíly (v %) a poměr celkového průměrného hrubého měsíčního příjmu, podle pohlaví



### 3.1. Rozložení příjmů – vybrané kvantily<sup>16</sup>

Rozhodli jsme se pro porovnání příjmů z pohledu jednotlivých kvantilů podle různých kategorií.

V tabulce 4 najdete ve druhém řádku pro srovnání i absolventy magisterského studia. Všechny ostatní řádky v tabulce: muži, ženy, veřejný sektor a soukromý sektor už se týkají pouze absolventů doktorského studia.

Doktorské studium přináší oproti magisterskému studiu také vyšší příjmy; možnost vyšších příjmů je znatelně větší v soukromém sektoru ve srovnání s veřejným sektorem; podstatný je i rozdíl mezi příjmy mužů a žen.

<sup>16</sup> Kvantil je statistický termín: kvantily jsou hodnoty, které dělí datový soubor dat seřazených podle velikosti na několik stejně velkých částí. Například medián je střední hodnotou dělící soubor na dvě části se stejným počtem prvků, kvartily jej dělí na čtyři části se stejným počtem prvků, decily na deset částí se stejným počtem prvků a percentily na sto částí se stejným počtem prvků. V této studii jsme se v příjmech absolventů zaměřili kromě střední hodnoty – mediánu také na 1. a 3. kvartil, tedy hodnotu oddělující čtvrtinu absolventů s nejvyššími a nejnižšími příjmy a 1. a 9. decil, tedy hodnotu oddělující desetinu absolventů s nejvyššími a nejnižšími příjmy. V tabulkách najdete D1 – 1. decil, Q1 – 1. kvartil, Q2 (medián) – tedy 2. kvartil neboli medián, Q3 – 3. kvartil a Q9 – 9. decil. Všechny hodnoty jsou v Kč.

Tabulka 4: Základní srovnání rozložení příjmů

	D1	Q1	Q2 (medián)	Q3	D9
PhD absolventi	22 001 - 25 000	28 001 - 31 000	40 001 - 45 000	60 001 - 75 000	75 001 - 100 000
Mgr. absolventi	22 001 - 25 000	28 001 - 31 000	37 001 - 40 000	50 001 - 60 000	60 001 - 75 000
Muži	25 001 - 28 000	31 001 - 34 000	45 001 - 50 000	60 001 - 75 000	100 001 a více
Ženy	19 001 - 22 000	25 001 - 28 000	34 001 - 37 000	45 001 - 50 000	60 001 - 75 000
Veřejný sektor	22 001 - 25 000	28 001 - 31 000	34 001 - 37 000	50 001 - 60 000	75 001 - 100 000
Soukromý sektor	25 001 - 28 000	37 001 - 40 000	45 001 - 50 000	75 001 - 100 000	100 001 a více

Tabulka 5: Příjmy podle oborů - seřazené podle hodnoty mediánu

	D1	Q1	Q2 (medián)	Q3	D9
Zemědělství, lesnictví,..	15 001 - 19 000	22 001 - 25 000	28 001 - 31 000	37 001 - 40 000	45 001 - 50 000
Umění a humanitní vědy	15 001 - 19 000	22 001 - 25 000	31 001 - 34 000	37 001 - 40 000	50 001 - 60 000
Vzdělávání a výchova	22 001 - 25 000	28 001 - 31 000	34 001 - 37 000	50 001 - 60 000	75 001 - 100 000
Přírodní vědy, matematika a statistika	25 001 - 28 000	31 001 - 34 000	37 001 - 40 000	50 001 - 60 000	75 001 - 100 000
Všichni Phd absolventi	22 001 - 25 000	28 001 - 31 000	40 001 - 45 000	60 001 - 75 000	75 001 - 100 000
Zdrav. a soc. péče, péče o příznivé živ. Podmínky	22 001 - 25 000	31 001 - 34 000	40 001 - 45 000	60 001 - 75 000	100 001 a více
Společenské vědy, žurnalistika a informační vědy	25 001 - 28 000	34 001 - 37 000	45 001 - 50 000	60 001 - 75 000	100 001 a více
Technika, výroba a stavebnictví	28 001 - 31 000	34 001 - 37 000	45 001 - 50 000	60 001 - 75 000	75 001 - 100 000
Obchod, administrativa a právo	28 001 - 31 000	37 001 - 40 000	50 001 - 60 000	75 001 - 100 000	100 001 a více
Informační a komunikační technologie (ICT)	40 001 - 45 000	45 001 - 50 000	60 001 - 75 000	100 001 a více	100 001 a více

Porovnali jsme také příjmy těch absolventů doktorského studia, kteří pracují na pozicích, pro které není doktorské studium potřebné, s příjmy absolventů magisterského studia. **I v tomto případě se potvrzuje, že příjmy absolventů doktorského studia jsou oproti příjmům absolventů magisterského studia znatelně vyšší.** Toto zjištění je indicií, že vysoké veřejné náklady na (úspěšné) doktorské studium přinášejí takovou přidanou hodnotu, že jsou smysluplné i v těch případech, kdy absolventi doktorského studia nepracují na odpovídající pozici. V čistě ekonomické rovině to naznačuje, že i takoví absolventi doktorského studia nakonec během svého života budou platit o tolik vyšší daně, že to veřejné náklady na studium nejen splatí. Jde jen o náznak, takové tvrzení by vyžadovalo jednak přesný výpočet nákladů na studium, jednak porovnání příjmů absolventů doktorského studia nepracujících na adekvátních pracovních pozicích a příjmů magisterských absolventů za mnohem delší časové období.

I v případě absolventů doktorského studia platí, že nejnižší příjmy jsou v oborech Zemědělství, lesnictví, rybářství a veterinářství, Umění a humanitní vědy a Vzdělávání a výchova, nejvyšší příjmy najdeme naopak v oborech ICT a Obchod, administrativa a právo. Vyšší příjmy absolventů doktorského studia ve srovnání s absolventy magisterského stupně vidíme také v jednotlivých oborech s výjimkou dvou oborů nacházejících se v opačných extrémech – nejvyšších a nejnižších příjmů: ICT a Zemědělství, lesnictví, rybářství a veterinářství.

Tabulka 6: Porovnání příjmů absolventů doktorského a magisterského studia podle jednotlivých oborů

	PhD	Mgr
Vzdělávání a výchova	34 001 - 37 000	28 001 - 31 000
Umění a humanitní vědy	31 001 - 34 000	28 001 - 31 000
Společenské vědy, žurnalistika a informační vědy	45 001 - 50 000	37 001 - 40 000
Obchod, administrativa a právo	50 001 - 60 000	40 001 - 45 000
Přírodní vědy, matematika a statistika	37 001 - 40 000	34 001 - 37 000
Informační a komunikační technologie (ICT)	60 001 - 75 000	60 001 - 75 000
Technika, výroba a stavebnictví	45 001 - 50 000	37 001 - 40 000
Zemědělství, lesnictví, rybářství a veterinářství	28 001 - 31 000	28 001 - 31 000
Zdravotní a sociální péče, péče o příznivé životní podmínky	40 001 - 45 000	37 001 - 40 000

## **4. Podpora úspěchu studentů doktorských studijních programů na pracovním trhu během studia**

V další části studie se zabýváme podporou pracovního uplatnění absolventů doktorského studia ze strany vysoké školy během jejich studia. Využili jsme k tomu trojici otázek šetření absolvent:

„Do jaké míry Vás studium připravilo na to, abyste:

1. mohl/a zvolit práci odpovídající Vaším osobním charakteristikám a preferencím?“
2. byl/a schopen/schopna se orientovat v nabídkách trhu práce a vyhledal/a si odpovídající práci?“
3. zvládl/a přijímací řízení do zaměstnání?“

Na otázky absolventi odpovídali na škále od 1 – „do velké míry“ do 5 – „vůbec ne“. Odpovědi 1+2 jsou pro účely této studie sloučeny do jedné kategorie – dobře a odpovědi 4+5 do jedné kategorie špatně. Dopočet do 100 % je odpovídá střední hodnotě 3.)

Tuto základní trojici jsme ještě doplnili o posouzení absolventů doktorského studia v oblasti přínosu studia pro rozvoj jejich manažerských a vůdčích dovedností. V tomto případě šlo o otázku „Jak dobře Vás studium připravilo v oblasti manažerských/vůdčích dovedností?“ Na ni respondenti odpovídali na škále od 1 – „výborně“ do 5 – „vůbec ne“. I tady shodným způsobem sčítáme odpovědi 1+2 – dobře a 4+5 – špatně.

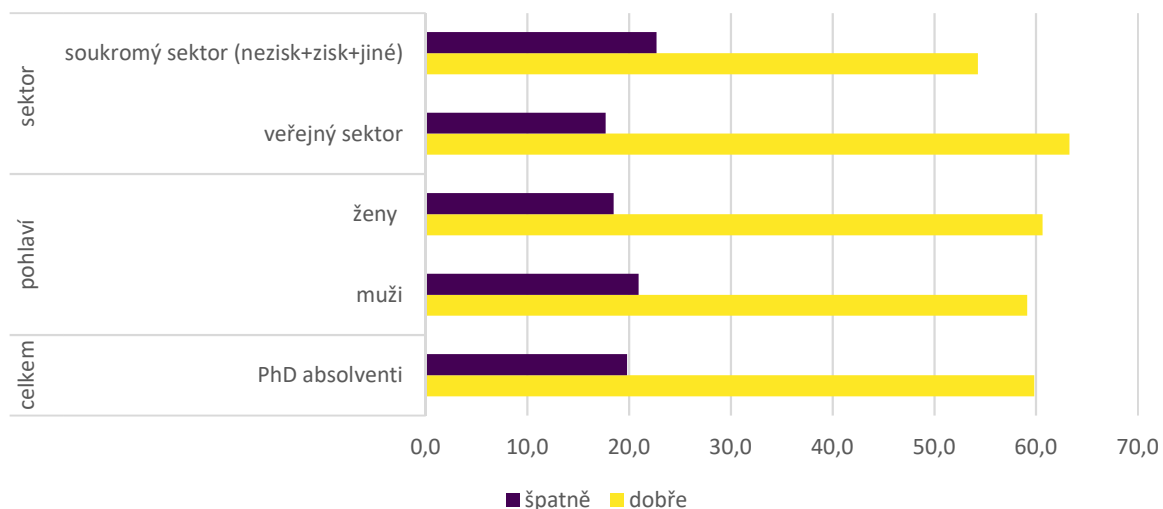
### **4.1. Přínos studia k možnosti zvolit práci odpovídající osobním charakteristikám a preferencím**

Přibližně tři pětiny absolventů doktorského studia jsou spokojeni s tím, nakolik jejich studium přispělo k možnosti zvolit práci odpovídající jejich osobním charakteristikám a preferencím, naopak pětina je v této oblasti nespokojená. Nejsou podstatné rozdíly mezi muži a ženami, o něco spokojenější jsou absolventi pracující ve veřejném sektoru.

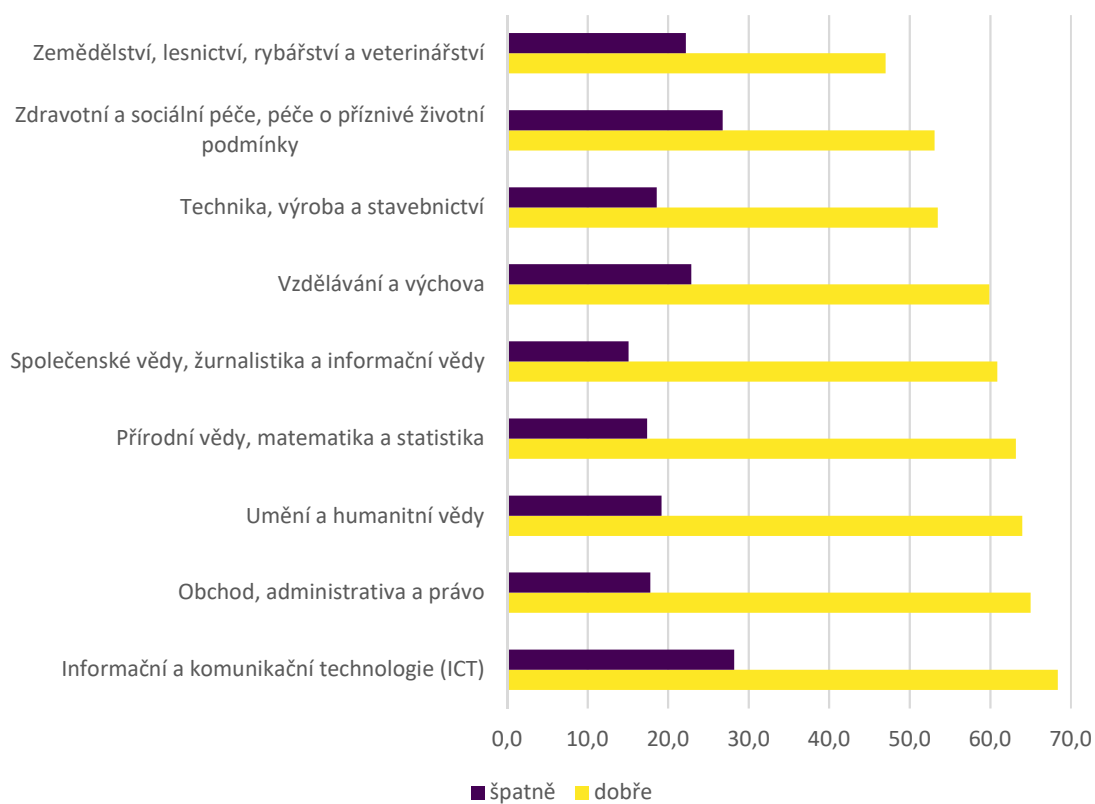
Oborové rozdíly jsou nezanedbatelné, na jednu stranu jsou zde přes dvě třetiny absolventů ICT oborů, kteří jsou v této oblasti spokojeni, na druhou stranu spokojenost nevyjádřila ani polovina absolventů oborů Zemědělství, lesnictví, rybářství a veterinářství. Za podstatnější bychom však vzhledem k cílům této studie mohli považovat podíl absolventů, kteří naopak přínos studia k možnosti zvolit odpovídající práci hodnotí negativně. A takových bylo nejvíce (paradoxně zároveň také) mezi absolventy ICT oborů; okolo čtvrtiny nespokojených najdeme také mezi absolventy zdravotních a sociálních oborů a oboru Vzdělávání a výchova.



Graf 19: Spokojenost s přínosem studia k možnosti zvolit práci odpovídající osobním charakteristikám a preferencím, podle pohlaví a sektoru, v %

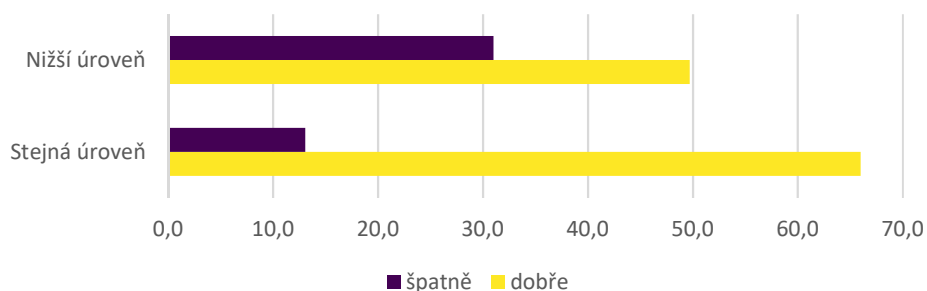


Graf 20: Spokojenost s přínosem studia k možnosti zvolit práci odpovídající osobním charakteristikám a preferencím, podle skupin oborů, v %



Jasně se na spokojenosti nebo nespokojenosti absolventů v této oblasti odráží to, jestli se jim fakticky podařilo nalézt práci odpovídající úrovni jejich kvalifikace, kdy téměř třetina těch pracujících na kvalifikačně nižších pozicích je v této věci nespokojená.

Graf 21: Spokojenost s přínosem studia k možnosti zvolit práci odpovídající osobním charakteristikám a preferencím, podle shody úrovně práce a vzdělání, v %



Nijak významně se ale neodráží nespokojenost absolventů s přínosem studia k možnosti zvolit práci odpovídající osobním charakteristikám a preferencím na jejich příjmech. Paradoxně ti, kteří v této oblasti spokojeni nejsou, mívají příjmy o něco vyšší.

Tabulka 7: Příjem absolventů podle toho, jestli přínos studia k možnosti zvolit práci odpovídající osobním charakteristikám a preferencím hodnotili dobře nebo špatně – vybrané kvantily<sup>17</sup>

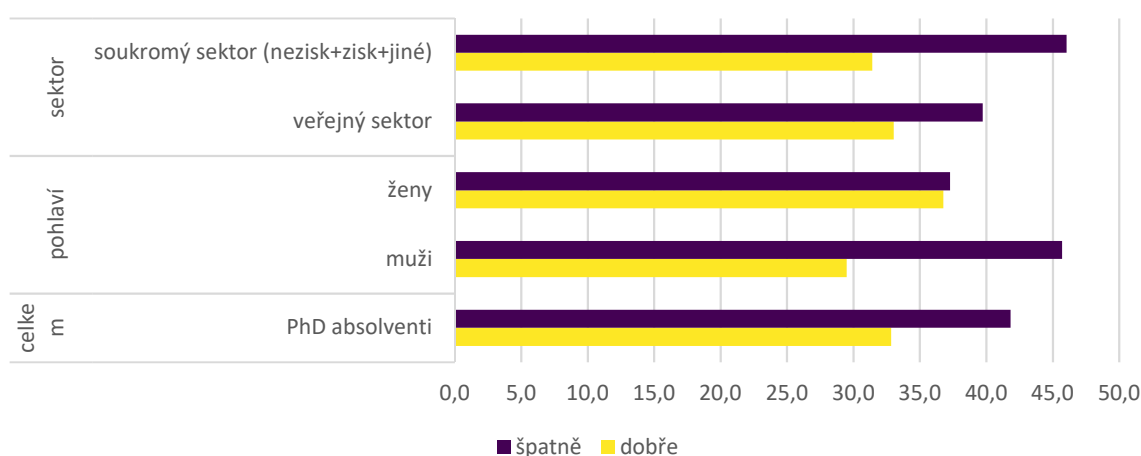
	dobře	špatně
Q1	28 001 - 31 000	28 001 - 31 000
Q2 (medián)	37 001 - 40 000	40 001 - 45 000
Q3	50 001 - 60 000	60 001 - 75 000

<sup>17</sup> Kvantil je statistický termín: kvantily jsou hodnoty, které dělí datový soubor dat seřazených podle velikosti na několik stejně velkých částí. Například medián je střední hodnotou dělící soubor na dvě části se stejným počtem prvků, kvartily jej dělí na čtyři části se stejným počtem prvků. V této části studie jsme se v příjmech absolventů zaměřili kromě střední hodnoty – mediánu také na 1. a 3. kvartil, tedy hodnotu oddělující čtvrtinu absolventů s nejvyššími a nejnižšími příjmy. V tabulkách najdete Q1 – 1. kvartil, Q2 (medián) – tedy 2. kvartil neboli medián, Q3 – 3. kvartil. Všechny hodnoty jsou v Kč.

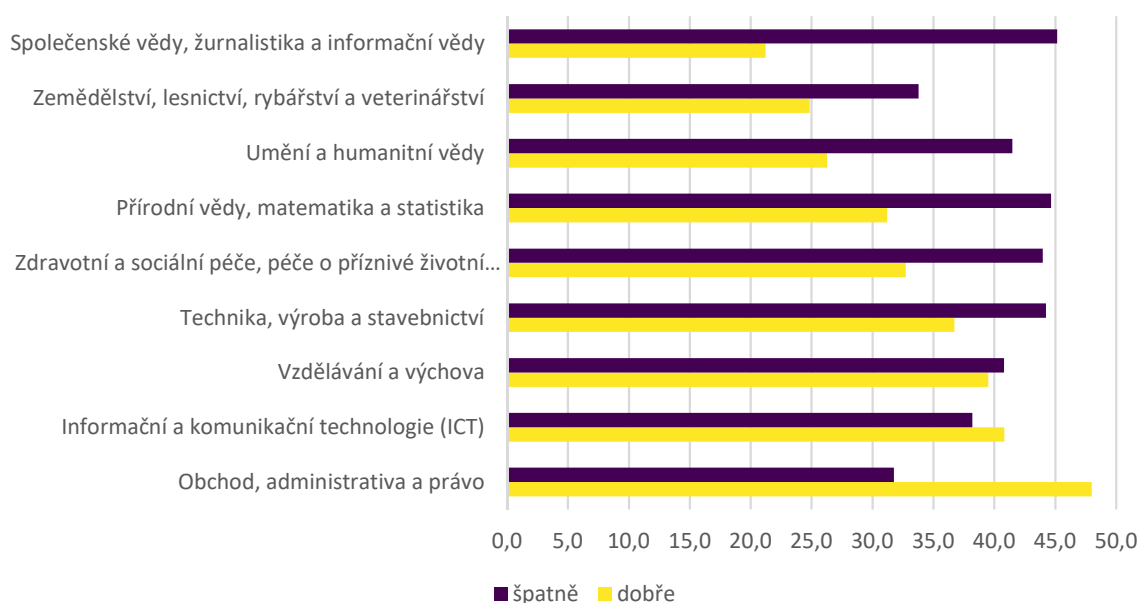
#### 4.2. Přínos studia ke schopnosti orientovat se v nabídkách trhu práce a vyhledat si odpovídající práci

Ve srovnání s předchozí kategorií hodnotí absolventi doktorského studia přínos ke své orientaci na pracovním trhu a k vyhledání odpovídající práce mnohem negativněji. Znatelně více z nich je nespokojených než spokojených, mezi muži a doktorskými absolventy pracujícími v soukromém sektoru se podíl nespokojených téměř blíží polovině.

Graf 22: Spokojenost s přínosem studia ke schopnosti orientovat se v nabídkách trhu práce a vyhledat si odpovídající práci, podle pohlaví a sektoru, v %



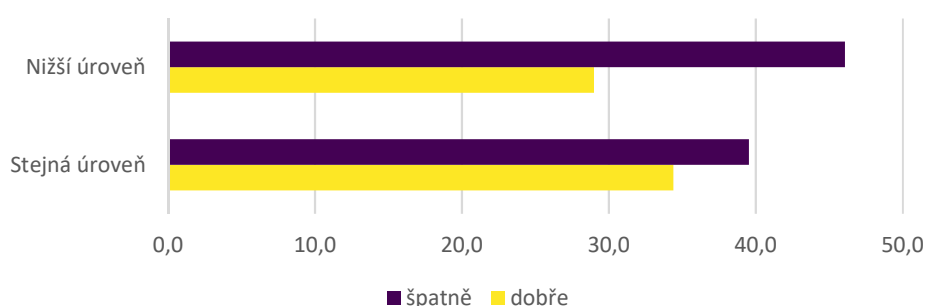
Graf 23: Spokojenost s přínosem studia ke schopnosti orientovat se v nabídkách trhu práce a vyhledat si odpovídající práci, podle skupiny oborů, v %



Mezi absolventy jednotlivých oborů jsou nezanedbatelné rozdíly, nicméně budeme-li věnovat pozornost ve větší míře nespokojeným absolventům s ohledem na cíle této studie, můžeme konstatovat, že ve všech oborech jich je nejméně okolo třetiny nespokojených, ve dvou třetinách oborů je pak nespokojených přes 40 %.

Nijak nepřekvapí větší nespokojenost absolventů pracujících na pozicích, které neodpovídají jejich kvalifikaci, rozdíl mezi oběma skupinami absolventů podle tohoto hlediska ale není výrazný. I absolventi pracující na adekvátních pozicích by zřejmě přivítali výrazně větší podporu svého uplatnění na pracovním trhu, než jaké se jim dostalo.

Graf 24: Spokojenost s přínosem studia ke schopnosti orientovat se v nabídkách trhu práce a vyhledat si odpovídající práci, podle shody úrovně práce a vzdělání, v %



Obdobně jako v případě předchozího podtématu – přínosu studia k možnosti zvolit práci odpovídající osobním charakteristikám a preferencím – se spokojenost nebo nespokojenost s přínosem studia k orientaci na pracovním trhu nijak významně neodráží na příjmech absolventů. Paradoxně i zde shodně platí, že o něco větší příjmy mají ti, kteří s podporou školy v této oblasti spokojení nejsou.

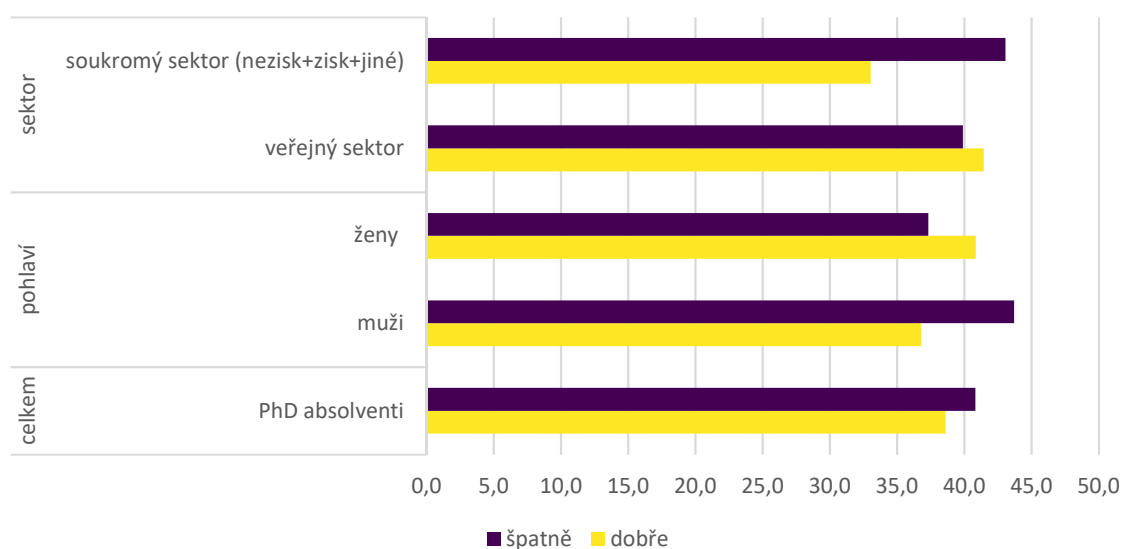
Tabulka 8: Příjem absolventů podle toho, jestli přínos studia ke schopnosti orientovat se v nabídkách trhu práce a vyhledat si odpovídající práci hodnotili dobře nebo špatně – vybrané kvantily

	dobře	špatně
Q1	28 001 - 31 000	31 001 - 34 000
Q2 (medián)	37 001 - 40 000	40 001 - 45 000
Q3	50 001 - 60 000	60 001 - 75 000

### 4.3. Přínos studia ke zvládnutí přijímacího řízení do zaměstnání

Rovněž přínos ke zvládnutí přijímacího řízení do zaměstnání ze strany vysoké školy není podle absolventů DSP výrazně pozitivní. Přes dvě pětiny z nich jsou s ním totiž nespokojení. O něco pozitivněji situaci hodnotí pracující ve veřejném sektoru a ženy.

Graf 25: Spokojenost s přínosem studia ke zvládnutí přijímacího řízení do zaměstnání, podle pohlaví a sektoru, v %

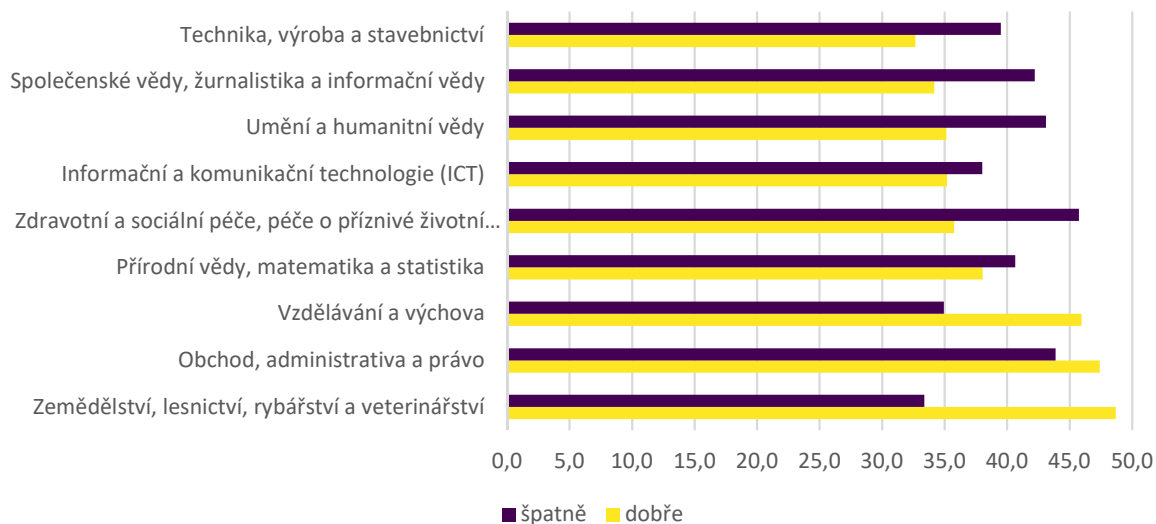


Jen ve třech oborech je podíl spokojených vyšší než podíl nespokojených: mezi absolventy Zemědělství, lesnictví, rybářství a veterinářství, Obchod, administrativa a právo a Vzdělání a výchova. Ani mezi nimi se ale podíl spokojených neblíží polovině. Lepší pozornost věnovaná této oblasti by tak napříč obory byla zcela na místě, když výslovně nespokojených je v každém oboru minimálně třetina.

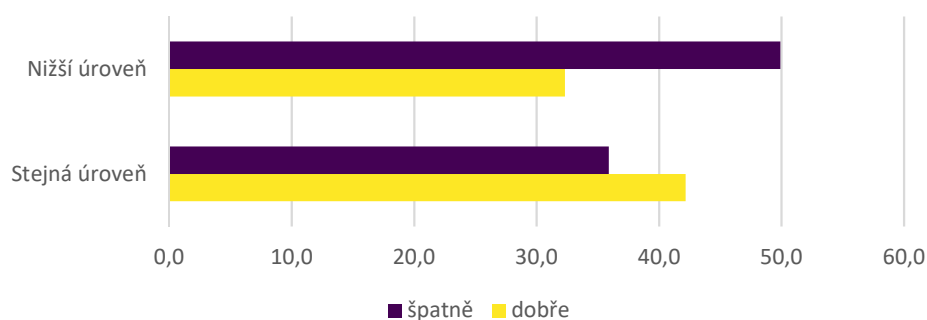
Mezi absolventy pracujícími na pozicích nižších, než by odpovídalo jejich kvalifikaci, se plné polovině nedostalo ze strany školy takové podpory ke zvládnutí přijímacího řízení, kterou by považovali za dostatečnou. Velmi vysoký podíl nespokojených překračující jednu třetinu je však i mezi těmi, úroveň jejichž pracovní pozice jejich kvalifikaci odpovídá.

A obdobně jako u předchozích dvou podtémat - přínosu studia k možnosti zvolit práci odpovídající osobním charakteristikám a preferencím a přínosu studia k orientaci na pracovním trhu se i tady zdá, že spokojenost nebo nespokojenost s přínosem studia ke zvládnutí přijímacího řízení se nijak významně neodráží v příjmech absolventů. A i zde již potřetí vidíme, že paradoxně o něco větší příjmy mají ti nespokojení.

Graf 26: Spokojenost s přínosem studia ke zvládnutí přijímacího řízení do zaměstnání, podle vystudovaného oboru, v %



Graf 27: Spokojenost s přínosem studia ke zvládnutí přijímacího řízení do zaměstnání, podle shody úrovně práce a vzdělání, v %



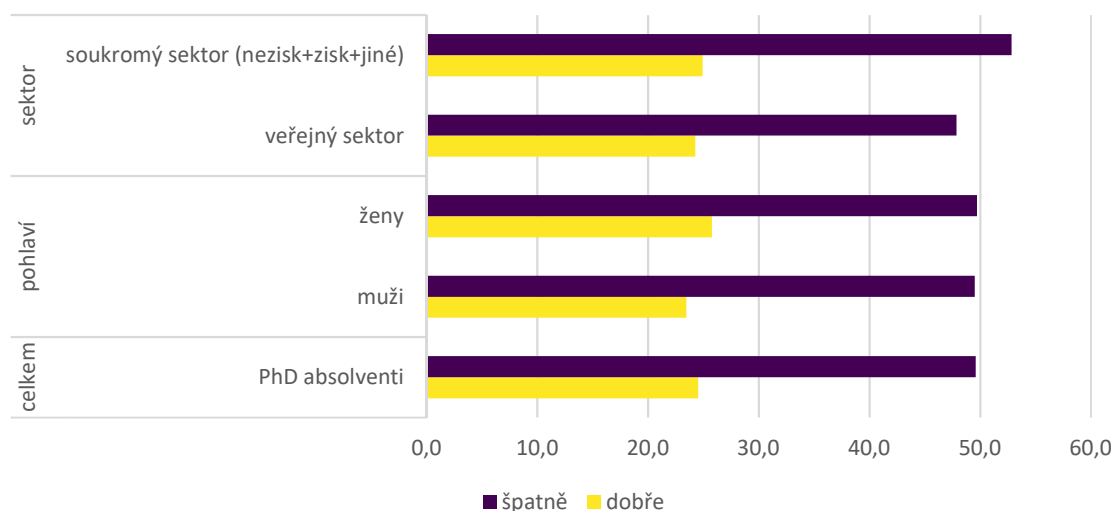
Tabulka 9: Příjem absolventů podle toho, jestli přínos studia ke zvládnutí přijímacího řízení do zaměstnání hodnotili dobře nebo špatně – vybrané kvantily

	dobře	špatně
Q1	28 001 - 31 000	28 001 - 31 000
Q2 (medián)	37 001 - 40 000	40 001 - 45 000
Q3	60 001 - 75 000	60 001 - 75 000

#### 4.4. Přínos studia pro rozvoj manažerských a vůdčích dovedností

Rozvoj manažerských a vůdčích dovedností jistě nepatří mezi hlavní cíle doktorského studia, zdálo se nám však přínosné doplnit tuto část studie kratší dílčí analýzou této oblasti. Nedomníváme se tak, že by výsledky v této oblasti, okolo čtvrtiny absolventů v této oblasti spokojených a okolo poloviny nespokojených bez zásadních rozdílů s ohledem na pohlaví nebo sektor, v němž absolventi pracují, bylo možné nebo dokonce potřebné hodnotit negativně. Stojí však za zamyšlení, jestli by neměla smysl větší podpora i těchto dovedností, třeba volitelně pro tu část absolventů, která by o rozvoj specificky takových dovedností projevila zájem.

Graf 28: Spokojenost s přínosem studia pro rozvoj manažerských a vůdčích dovedností, podle pohlaví a sektoru, v %



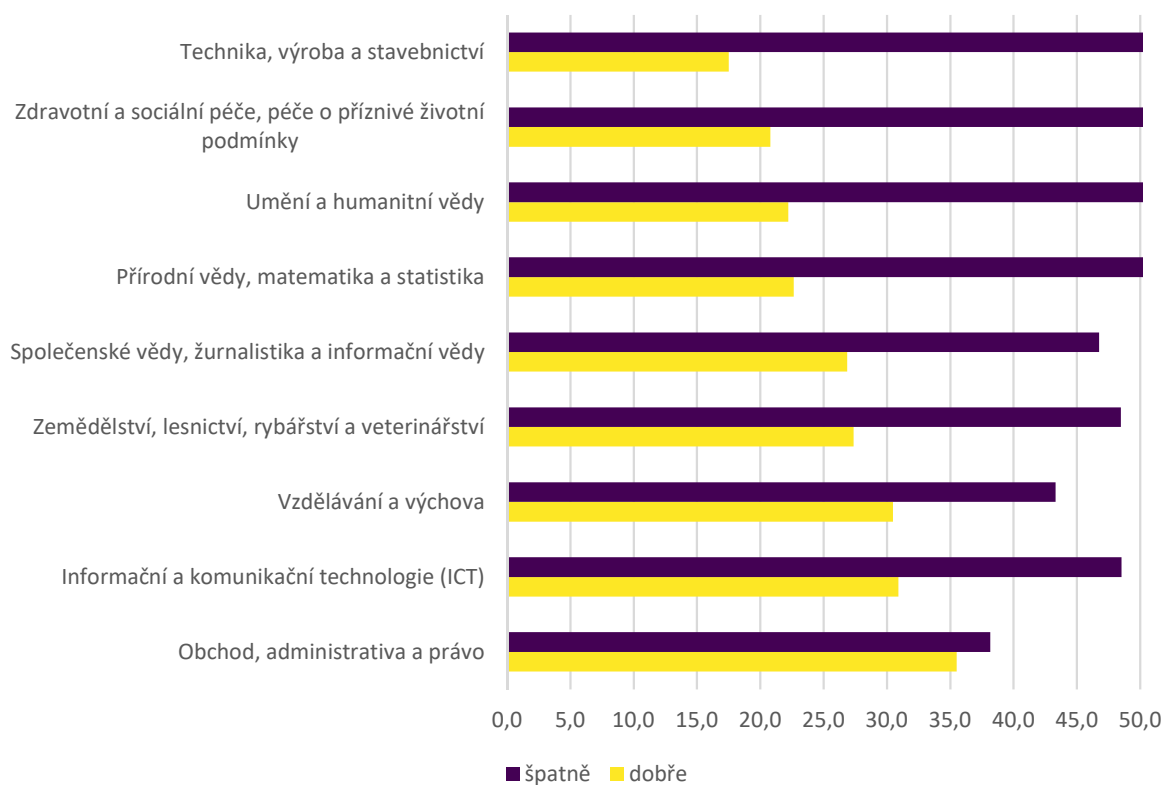
Rozdíly mezi jednotlivými obory nejsou zanedbatelné, zdá se, že alespoň v případě oboru Obchod, administrativa a právo je i manažerským a vůdčím dovednostem věnována přece jen o něco větší pozornost, k polovině nespokojených se ale blíží podíl absolventů ve všech ostatních oborech.

I tady platí, že absolventi, kteří pracují na pozicích nižších, než by odpovídalo jejich kvalifikaci, hodnotí přínos studia pro rozvoj manažerských a vůdčích dovedností negativněji než jejich kolegové, kteří pracují na adekvátnějších pracovních místech, a to přesto, že rozvoj specificky těchto dovedností nepatří mezi hlavní cíle doktorského studia. Tento výsledek tak nemusí být tak samozřejmý, jak by se mohlo na první pohled zdát.

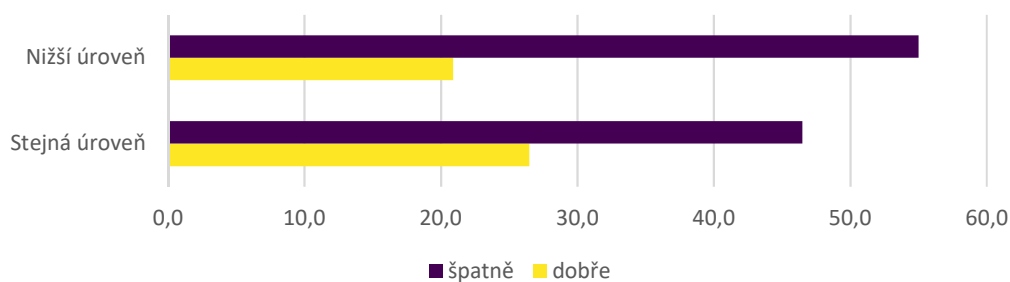
Ačkoli můžeme zopakovat, že manažerské a vůdčí dovednosti patří v případě doktorského studia spíše k okrajovějším oblastem, i zde vidíme již počtvrté stejný vzor jako v předchozích

třech případech. Spokojenost nebo nespokojenost s přínosem studia se ani tady nijak neukazuje v příjmech absolventů. Naopak už počtvrté pozorujeme, že lehce vyšší příjmy mají častěji ti nespokojení.

Graf 29: Spokojenost s přínosem studia pro rozvoj manažerských a vůdčích dovedností, podle oborů



Graf 30: Spokojenost s přínosem studia pro rozvoj manažerských a vůdčích dovedností, podle shody úrovně práce a vzdělání





Tabulka 10: Příjem absolventů podle toho, jestli přínos studia pro rozvoj manažerských a vůdčích dovedností hodnotili dobře nebo špatně – vybrané kvantily

	Dobře	Špatně
Q1	28 001 - 31 000 Kč	28 001 - 31 000 Kč
Q2 (medián)	37 001 - 40 000 Kč	40 001 - 45 000 Kč
Q3	60 001 - 75 000 Kč	60 001 - 75 000 Kč

#### 4.5. Uplatnění absolventů doktorského studia podle způsobu nalezení práce

Tato část studie se zabývá analýzou způsobů, jimiž absolventi doktorského studia nacházejí práci a zejména pak tím, jaký vliv na jejich uplatnění má to, jestli jim k nalezení práce přímo přispěla škola. Mezi jednotlivými způsoby nalezení práce jsme tak věnovali větší pozornost způsobům, u nichž hrála v nalezení práce přímou roli samotná škola, a pro větší část této podkapitoly jsme rozdělili způsoby nalezení práce na dvě skupiny:

1. s pomocí vysoké školy nebo praxe/stáže uskutečněné během studia (zahrnující dvě možnosti: s pomocí vysoké školy a prostřednictvím praxe/stáže uskutečněné během studia),
2. jinak (zahrnující všechny ostatní možnosti).

Tabulka 11: Způsoby nalezení práce

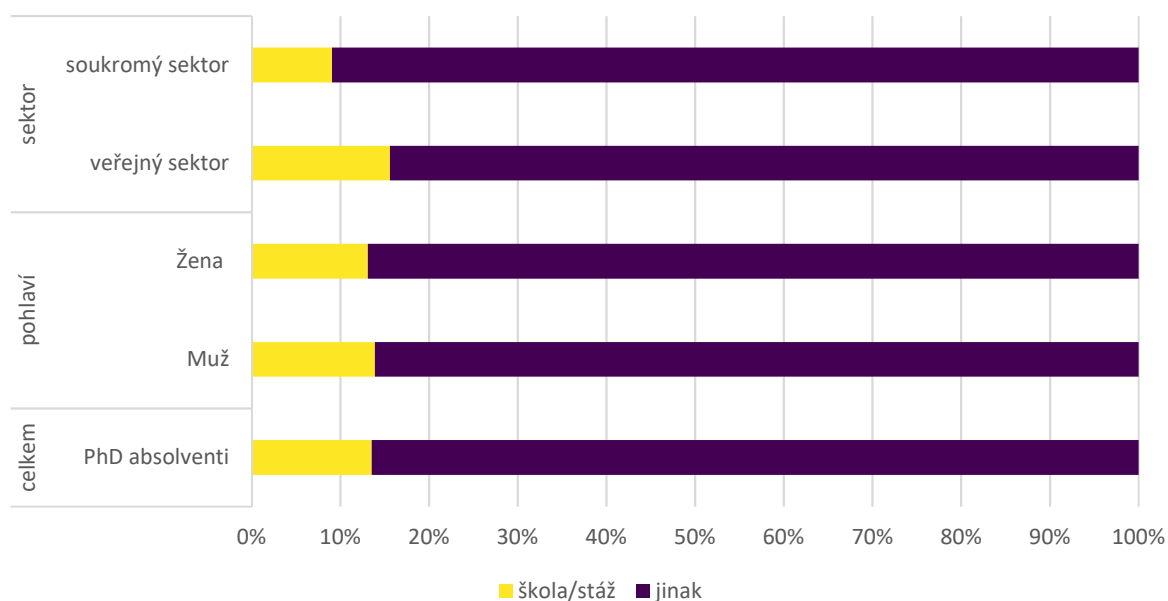
	vážené %
Prostřednictvím inzerátu (v tištěných novinách nebo na webu)	19,9
Prostřednictvím úřadu práce	0,2
Prostřednictvím personální nebo pracovní agentury	1,8
Sám/sama jsem kontaktoval/a zaměstnavatele.	14,4
Byl/a jsem osloven/a zaměstnavatelem.	25,8
S pomocí rodiny, přátel nebo známých	11,2
S pomocí vysoké školy	8,8
Díky veletrhu pracovních příležitostí	0,7
Prostřednictvím praxe/stáže uskutečněné během studia	4,8
Zahájil/a jsem vlastní podnikání.	1,7
Jinak	10,7

Absolventi doktorského studia byli nejčastěji přímo osloveni zaměstnavatelem, tímto způsobem práci získala více než čtvrtina z nich, pětina pak práci našla pomocí inzerce, 14 % z nich sami kontaktovali zaměstnavatele a 11 % k získání pracovní pozice pomohla rodina, přátelé nebo známí.

S pomocí vysoké školy práci získalo 9 % absolventů doktorského studia a dalších 5 % prostřednictvím praxe nebo stáže uskutečněné během studia. Velmi přímý podíl na nalezení práce má tak škola celkem u 14 % absolventů doktorského studia.

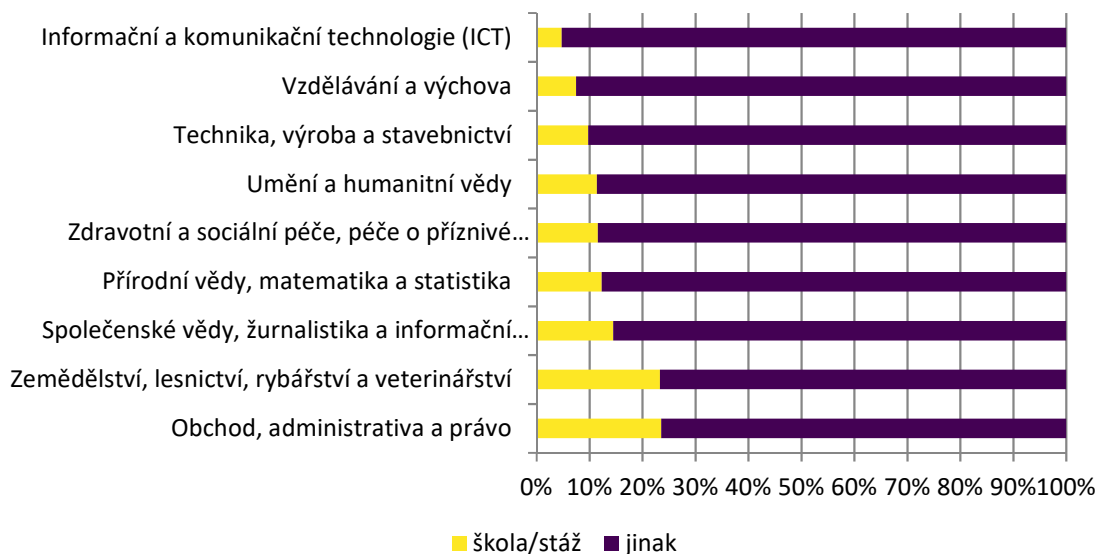
Pokud analyzujeme rozdíly podle pohlaví, musíme konstatovat, že jsou zcela zanedbatelné, práci přímo díky škole získalo 14 % mužů a 13 % žen. Absolventům pracujícím ve veřejném sektoru pak škola přímo přispěla k nalezení práce o 7 procentních bodů častěji než absolventům pracujícím v soukromém sektoru.

Graf 31: Nalezení práce s přímým přispěním školy nebo jinak, pohlaví a veřejný a soukromý sektor



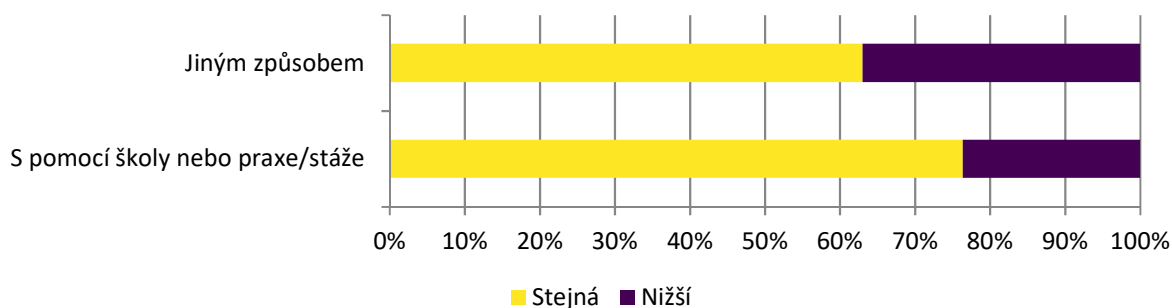
Poměrně velké rozdíly vidíme mezi jednotlivými obory: zatímco absolventům obchodních, administrativních a právních oborů škola nebo stáž či praxe přímo přispěla k nalezení práce téměř ve čtvrtině případů, totéž platí jen pro 5 % absolventů ICT oborů a 7 % absolventů oboru vzdělávání a výchova.

Graf 32: Nalezení práce s přímým přispěním školy nebo jinak, skupiny oborů<sup>18</sup>



Je zjevné, že ti, kterým k nalezení práce přímo přispěla škola, mají častěji, z více než tří čtvrtin, povolání, pro které je nejvyšší stupeň vysokoškolského vzdělání potřebný, ve srovnání s ani ne dvěma třetinami absolventů doktorského studia, kteří svou práci získali jiným způsobem.

Graf 33: Shoda úrovně současné práce a dosaženého vzdělání<sup>19</sup>, vliv přímého přispění školy k nalezení práce



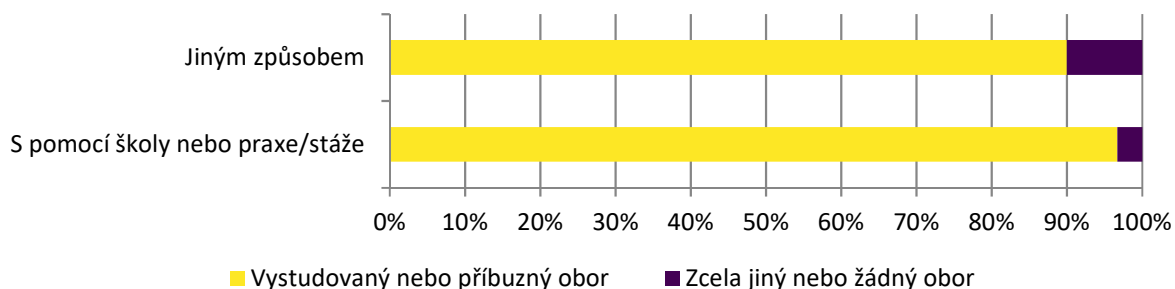
Již z předchozích analýz víme, že absolventi doktorského studia pracují mimo vystudovaný obor dosti zřídka. Pokud zároveň získali práci díky škole nebo stáži či praxi, pracují mimo

<sup>18</sup> První úroveň kategorizace ISCED-F 2013 – široce vymezené obory

<sup>19</sup> Jedná se o shodu (někdy nazývanou také jako vertikální shoda) stupně vzdělání nevhodnějšího pro současnou práci dle posouzení respondenta a dosaženého stupně vzdělání. Respondenti byli tázáni, jaký stupeň vzdělání považují za nevhodnější pro svou současnou práci, a následně také, jestli by mohli mít svou současnou práci bez vysokoškolského titulu, který získali.

vystudovaný obor v pouhých 3 % případů, zatímco jejich spolužáci, kteří práci našli jiným způsobem, v 10 %.

Graf 34: Shoda oboru současné práce a vystudovaného oboru<sup>20</sup>, vliv přímého přispění školy k nalezení práce



Pozorovat můžeme také to, že absolventi doktorského studia, kteří práci našli s přímým přispěním školy mohou mít poněkud větší příjmy. Ačkoli medián příjmu je u obou skupin absolventů shodný, mezi 37 001 – 40 000 Kč, v případě prvního a třetího kvartilu je příjem těch, kteří našli práci s pomocí školy nebo praxe či stáže, o trošku vyšší.

Tabulka 12: Způsoby nalezení práce a výše příjmu – vybrané kvantily<sup>21</sup>

	S pomocí školy nebo praxe/stáže	Jiným způsobem
Q1	31 001 - 34 000 Kč	28 001 - 31 000 Kč
Q2 (medián)	37 001 - 40 000 Kč	37 001 - 40 000 Kč
Q3	60 001 - 75 000 Kč	50 001 - 60 000 Kč

<sup>20</sup> Jedná se o shodu (někdy nazývanou také jako horizontální shoda) oboru vzdělání nejvhodnějšího pro současnou práci dle posouzení respondenta. Respondenti byli tázáni, jaký obor studia považují za nejvhodnější pro svou současnou práci. Shoda v tomto případě zahrnuje dvě možnosti: výhradně vystudovaný obor a vystudovaný nebo příbuzný obor.

<sup>21</sup> Kvantil je statistický termín: kvantily jsou hodnoty, které dělí datový soubor dat seřazených podle velikosti na několik stejně velkých částí. Například medián je střední hodnotou dělící soubor na dvě části se stejným počtem prvků, kvartily jej dělí na čtyři části se stejným počtem prvků, decily na deset částí se stejným počtem prvků a percentily na sto částí se stejným počtem prvků. V této studii jsme se v příjmech absolventů zaměřili kromě střední hodnoty – mediánu také na 1. a 3. kvartil, tedy hodnotu oddělující čtvrtinu absolventů s nejvyššími a nejnižšími příjmy a 1. a 9. decil, tedy hodnotu oddělující desetinu absolventů s nejvyššími a nejnižšími příjmy.

## Závěr

Ve studii jsme se věnovali dvěma hlavním tématům:

1. uplatnění absolventů doktorských studijních programů na pracovním trhu včetně jimi dosahovaných příjmů a jejich srovnání s příjmy absolventů magisterských studijních programů,
2. přínosu studia k uplatnění na pracovním trhu v užším smyslu, tedy k možnosti zvolit práci odpovídající osobním charakteristikám a preferencím, k orientaci na trhu práce a k vyhledání odpovídající práce a k úspěchu v přijímacím řízení; doplňkově jsme se v této části věnovali také přínosu studia pro rozvoj manažerských a vůdčích schopností.

Zjistili jsme, že dvě třetiny absolventů doktorských studijních programů nacházejí uplatnění ve veřejném sektoru, což představuje významný podíl ve srovnání s dvoupětinovým podílem všech absolventů vysokých škol ve veřejném sektoru. Existují značné oborové rozdíly, ale s výjimkou oboru Vzdělávání a výchova, kde je vysoký podíl pracovníků ve veřejném sektoru i u absolventů nižších stupňů vzdělání, je podíl doktorských absolventů pracujících ve veřejném sektoru oproti jejich kolegům s nižším stupněm vzdělání vždy výrazně vyšší. Poněkud častěji ve veřejném sektoru pracují také ženy.

Absolventi doktorského studia se nejčastěji uplatní jako specialisté v oblasti výchovy a vzdělávání, specialisté v oblasti vědy a techniky a specialisté v oblasti právní, sociální, společenskovední, kulturní a příbuzných oborech. Téměř dvě pětiny z nich pracují v hospodářském odvětví vzdělávání, 15 % v oblasti výzkumu a vývoje, po 8 % v odvětví zdravotní péče a v odvětví tvůrčí, umělecké a zábavní činnosti.

Zdaleka ne všichni absolventi doktorského studia pracují na pozicích odpovídajících jejich kvalifikaci. To se podařilo o něco více než třem čtvrtinám z těch, kteří pracují ve veřejném sektoru, v soukromém sektoru ale plné tři pětiny doktorských absolventů naopak pracují na nižších pracovních pozicích. Mezi muži a ženami jsou v tomto ohledu jen nepatrné rozdíly. Významné rozdíly naopak pozorujeme mezi jednotlivými obory. Na adekvátní pozici tak pracují například více než tři čtvrtiny absolventů oboru Přírodní vědy, matematika a statistika, ale jen polovina nebo i méně v oborech ICT a Obchod, administrativa a právo.

Pozitivní zprávou je, že naprostá většina doktorských absolventů pracuje v oboru, který vystudovali, ještě častěji to platí pro ty zaměstnané ve veřejném sektoru. Naopak je možné pozorovat významný rozdíl mezi podílem absolventů pracujících v oboru nebo mimo obor ve srovnání s absolventy magisterských studijních oborů pracujících v soukromém sektoru. Navzdory obecně malému podílu doktorských absolventů pracujících mimo obor jsou zde patrné nezanedbatelné mezioborové rozdíly.

Další pozitivní zpráva se týká příjmů absolventů doktorského studia: obecně platí, že bývají vyšší než u absolventů magisterských oborů, a to dokonce i v případě, kdy doktorští absolventi pracují na pozicích, pro které nejvyšší stupeň vzdělání nepotřebují. To by mohla být významná

indicie, že i z velmi úzkého ekonomického pohledu se veřejná investice do doktorského studia vyplácí s ohledem na návratnost ve vyšších daních z příjmu zaplacených jejich absolventy.

I v případě absolventů DSP platí, že vyšší příjmy jsou v soukromém sektoru. Výrazný je pak rozdíl v příjmech žen a mužů. Ženy mají mnohem častěji nižší příjmy, naopak výrazně vyšší je podíl mužů ve vyšších příjmových kategoriích. Překvapením nejsou ani významné oborové rozdíly s nejvyššími příjmy v oboru ICT a nejnižšími v oboru Zemědělství, lesnictví, rybářství a veterinářství. S výjimkou těchto dvou oborů ve všech ostatních platí, že mediánový příjem absolventů DSP je vyšší, než mediánový příjem absolventů magisterského studia.

S ohledem na přínos studia k uplatnění na pracovním trhu v užším smyslu platí, že přínos k možnosti zvolit práci odpovídající osobním charakteristikám a preferencím hodnotí tři pětiny absolventů pozitivně a jedna pětina negativně. Rozdíly mezi muži a ženami jsou zanedbatelné, mezi jednotlivými obory znatelné. Porovnáme-li hodnocení absolventů pracujících na adekvátních a neadekvátních pracovních pozicích z pohledu potřebné úrovně vzdělání, najdeme v jejich odpovědích rozdíly okolo 15-20 procentních bodů.

K orientaci na trhu práce a k vyhledání odpovídající práce přispělo studium ve větší míře jen podle třetiny absolventů, podle dvou pětín naopak vůbec nebo zanedbatelně. Ženy byly v tomto případě znatelně spokojenější, patrné byly i oborové rozdíly. Rozdíly mezi odpověďmi respondentů pracujících na pozicích adekvátní nebo neadekvátní úrovně se pohybují okolo 5-7 procentních bodů.

Přínos studia ke zvládnutí přijímacího řízení hodnotí pozitivně o něco méně než dvě pětiny absolventů, negativně o něco více než dvě pětiny absolventů. I tady o něco příznivěji hodnotí ženy, i tady jsou znatelné, ale nikoli extrémní oborové rozdíly. Porovnáme-li odpovědi absolventů podle toho, jestli pracují na pozici odpovídající jejich kvalifikaci či nikoli, zjistíme, že se liší v rozmezí okolo 10-13 procentních bodů.

Rozvoj manažerských a vůdčích dovedností nepatří mezi významné cíle doktorského studia a pro většinu absolventů zřejmě nebudou zásadní. Nepřekvapí tak, že přínos k jejich rozvoji hodnotí pozitivně pouhá čtvrtina absolventů, zatímco polovina negativně. Téměř žádné rozdíly nejsou patrné mezi odpověďmi žen a mužů, nezanedbatelné rozdíly je pak možné vidět mezi jednotlivými obory. Výrazně lepší je v této oblasti situace v oboru Obchod, administrativa a právo, prakticky ve všech ostatních oborech rozvoj těchto dovedností během studia hodnotí negativně polovina nebo téměř polovina absolventů. Rozdíly mezi odpověďmi absolventů s ohledem na shodu nebo absenci shody úrovně jejich pracovní pozice s úrovní vzdělání se pohybují okolo 6-9 procentních bodů.

V žádné ze čtyř oblastí, kterým jsme se věnovali s ohledem na přínos studia k uplatnění na pracovním trhu v užším smyslu, tedy k možnosti zvolit práci odpovídající osobním charakteristikám a preferencím, k orientaci na trhu práce a k vyhledání odpovídající práce, k úspěchu v přijímacím řízení a také k přínosu studia pro rozvoj manažerských a vůdčích schopností jsme nezaznamenali, že by vyšší příjmy absolventů zvyšovaly pravděpodobnost, že

budou přínos studia ve jmenovaných oblastech hodnotit kladně. Paradoxně to byli právě absolventi hodnotící tyto oblasti negativně, kteří měli poněkud vyšší příjmy.<sup>22</sup>

Absolventi doktorského studia nacházejí práci nejčastěji, z jedné čtvrtiny, tak, že je přímo osloví zaměstnavatel, na druhém místě, v pětině případů, prostřednictvím inzerce. 13 % z nich najde práci přímo s pomocí vysoké školy nebo prostřednictvím praxe nebo stáže uskutečněné během studia. Ti, kteří najdou práci tímto způsobem, pracují na pozici odpovídající úrovni nejvyššímu stupni vzdělání znatelně častěji než ostatní: ve více než třech čtvrtinách případů a jen výjimečně pracují mimo vystudovaný obor. Mají také nepatrně vyšší příjmy.

Můžeme konstatovat, že **základní hypotéza** v případě **prvního tématu**, tedy že **podíl absolventů doktorských studijních programů pracujících na odpovídající pracovní pozici je relativně nízký**, se potvrdila v tom smyslu, že je zde jistě prostor pro zlepšení, který by měl být ovlivnitelný s pomocí ne příliš nákladných nástrojů podporujících propojování studentů vyšších ročníků doktorských studijních programů s pracovišti, kterým takoví pracovníci chybí.

Zároveň se však ukázalo také to, že **příjmy absolventů doktorských studijních programů jsou vyšší než příjmy absolventů magisterského studia**, a to i v těch případech, kdy absolventi DSP nacházejí pracovní uplatnění na pozicích, které jejich kvalifikaci neodpovídají.

Ve snad ještě větší míře pak platí **hypotéza** v případě **druhého tématu**, totiž že **přínos studia specificky pro orientaci absolventů na pracovním trhu a úspěch v přijímacím řízení je relativně nízký**. Tedy má zcela jistě velký smysl zvážit specifickou podporu studentů doktorského studia v této oblasti, ať už by měla podobu například samostatné platformy pro podporu těchto výjimečně kvalifikovaných lidí při jejich hledání optimálního uplatnění na pracovním trhu, nebo podporu informovanosti a také větší motivace vysokých škol, aby této oblasti věnovaly větší pozornost.

## Limity studie

Jedním ze základních limitů studie je nízký počet respondentů v některých oborech. To platí v případě oboru ICT s 27 respondenty a zejména Služby s 19 respondenty.<sup>23</sup>

Jistým omezením je také to, že v otázce příjmů respondenti neodpovídali přesně, ale v několika rozmezích, která jsou poměrně úzká u nižších příjmů, ale pro účely této studie nepříjemně široká u příjmů nad 60.000 Kč. U příjmů nad 100.000 pak přesnější informace zcela schází. Vzhledem k tomu, že právě příjmy absolventů DSP častěji patří mezi vyšší, není možné v této oblasti provést jemnější analýzu.

---

<sup>22</sup> To může mít celou řadu příčin, není tak možné z toho nyní vyvozovat žádné závěry.

<sup>23</sup> Pouhých 16 respondentů bylo mezi absolventy zahraničních vysokých škol, ti však nebyli cílovou skupinou této studie.

Další typ limitů vyplývá z toho, že jsme závislí na subjektivním hodnocení respondentů, neboť nemáme k dispozici objektivní data. Zvláště palčivě tyto limity vnímáme v případě, kdy se zdá, že narážíme na nějaký rozpor: například podle shody úrovně práce a vzdělání nenacházíme podstatnou nevýhodu na straně žen, ženy jsou v některých směrech častěji nebo obdobně spokojené jako muži, zároveň ale mají oproti nim výrazně nižší příjmy. Zdá se tak, že zdánlivě stejné odpovědi mužů a žen můžou mít v některých případech jiný význam, který ale na tomto prostoru nedokážeme odhalit.

Proveditelné nebylo ani precizní oddělení akademické a výzkumné sféry, neboť jsme neměli k dispozici žádný nástroj, kterým by bylo možné jednotlivé pracovní pozice jednoznačně identifikovat jako akademické či výzkumné nebo jiné, a to ani s pomocí klasifikace zaměstnání ISCO<sup>24</sup> nebo kategorizace hospodářských odvětví NACE<sup>25</sup>.

---

<sup>24</sup> Pro více informací o klasifikaci zaměstnání dle CZ-ISCO viz

<sup>25</sup> Pro více informací viz <http://www.nace.cz/>



## Zdroje

CSVŠ a SVP PedF UK. 2018. *Souhrnná zpráva o šetření Absolvent 2018*. Dostupné z [https://www.csvs.cz/wp-content/uploads/2019/11/Absolvent\\_2018\\_souhrnna\\_zprava\\_final\\_13.pdf](https://www.csvs.cz/wp-content/uploads/2019/11/Absolvent_2018_souhrnna_zprava_final_13.pdf)

Český statistický úřad. 2015. *Metodika ke Klasifikaci oborů vzdělání (ISCED-F 2013)* [online]. Dostupné z: [https://www.czso.cz/documents/10180/37519282/cz\\_isced\\_f\\_metodika.pdf/fa192327-9b96-425c-9e19-a87a8cb2a06f?version=1.0](https://www.czso.cz/documents/10180/37519282/cz_isced_f_metodika.pdf/fa192327-9b96-425c-9e19-a87a8cb2a06f?version=1.0)

Ministerstvo školství, mládeže a tělovýchovy. 2020. *Strategický záměr ministerstva pro oblast vysokých škol na období od roku 2021*. [online]. Praha: MŠMT. Dostupné z: <https://www.msmt.cz/vzdelavani/vysoke-skolstvi/strategicky-zamer-ministerstva-pro-oblast-vs-na-obdobi-od>

Robst, J. 2008. Overeducation and college major: Expanding the definition of mismatch between schooling and jobs, in *The Manchester School*, Vol. 76, No. 4 (July), pp. 349–368.

Robst, J. 2007. Education and job match: The relatedness of college major and work, in *Economics of Education Review*, Vol. 26, No. 4, pp. 397–407.

Robst, J. 1995. College quality and overeducation, in *Economics of Education Review*, Vol. 14, No. 3, pp. 221–228.